



LE BON TICKET

A large, light green graphic element that resembles a stylized letter 'R' or a thick, rounded shape. It frames the central text.

## **Rapport annuel 2014**

p. 2	<b>Introduction</b> Message du Président
p. 3	<b>A propos de la CTV</b>
p. 4	<b>Organes</b> La CTV
p. 5	Le Comité Directeur Membres avec voix consultative Cellule opérationnelle de la CTV Organe de révision
p. 6	<b>Activités du comité directeur</b> Tarif Marketing et Communication Répartition de recettes Coopération nationale Gestion
p. 7	<b>Commissions permanentes et groupes de travail</b>
p. 8	<b>Activité des commissions permanentes</b> Commission permanente Tarif & Zonage Commission permanente de répartition des recettes Commission permanente Marketing et Communication Groupe Systèmes de ventes Groupe stratégie marketing et communication Extension de la CTV
p. 9	<b>Campagne de communication 2014</b> Billet mini-groupe
p. 10	<b>Chiffre d'affaires et répartition 2014</b> Introduction Description de la méthode de répartition des recettes
p. 11	Répartition des recettes totales en 2014
p. 12	<b>Comptes de fonctionnement 2014</b> <b>Perspectives, défis et opportunités 2015</b>
p. 13	<b>Chiffres-clés</b> Statistiques de vente 2014
p. 14	Vente par rapport au nombre de zones
p. 15	Part des recettes par nombre de zones vendues
p. 16	Annexe: Comptages et recettes par entreprise et type de lignes

## Introduction

### Message du Président

L'année 2014 a permis d'attirer +4.8% de voyageurs supplémentaires avec un titre de transport Mobilis créant ainsi +4.03% de recettes par rapport à l'année précédente. Cette tendance positive s'observe depuis plusieurs années. Elle prouve que les Vaudois apprécient d'une part, l'offre de transport que les 11 entreprises améliorent constamment et d'autre part, le service offert par Mobilis visant à les rendre accessibles avec un seul ticket.

L'amélioration continue de ce service est un objectif prioritaire pour la Communauté tarifaire vaudoise (CTV). Une piste poursuivie par la CTV consiste à offrir des produits tarifaires spécialement conçus pour la mobilité des loisirs, devenue plus importante que les déplacements pour le travail. Le taux d'utilisation des transports publics se situe à 30% pour le travail contre 15% seulement pour les loisirs. De plus, les véhicules des entreprises partenaires ont généralement des capacités suffisantes aux heures où sont exercés les loisirs. Partant de ce constat, la CTV a introduit en 2014 un nouveau produit tarifaire de loisirs pendant une période d'essai: le billet mini-groupe, valable pour deux à cinq personnes voyageant ensemble. L'essai a montré que l'introduction d'un nouvel assortiment nécessite plus de temps même si ce type de produit est un succès dans d'autres pays européens. Toutefois, cette expérience permet de mieux connaître les besoins des clients pour leur mobilité de loisirs et que ce type de déplacements constitue une piste importante à poursuivre pour la CTV.

Outre cette nouveauté, les entreprises urbaines dans le périmètre Mobilis ont introduit avec succès un billet sms facilitant ainsi l'acquisition d'un titre de transport pour ainsi simplifier la vie des clients. La CTV a joué un rôle d'harmonisation entre les entreprises partenaires pour que les clients connaissant ce système dans leur ville puissent très facilement l'utiliser aussi dans une autre localité urbaine vaudoise.

Pour les pendulaires provenant du Jura français et travaillant à la Vallée de Joux et dans le Nord vaudois, la CTV a créé un abonnement combiné avec la SNCF, ce qui ouvre une dimension internationale à la CTV. Il donne ainsi accès à la ligne

du chemin de fer de Pontarlier à Vallorbe et aux zones Mobilis de la région.

Avec plusieurs partenaires issus entre autres du sport et de la culture, des solutions tarifaires ont été conclues et des contrats «Grands Comptes» ont été signés avec des entreprises partenaires permettant d'offrir un accès facilité aux transports publics.

En parallèle, la CTV souhaite approfondir ses connaissances sur les besoins de ses clients pour pouvoir mieux y répondre. Dans ce but, différentes études ont été réalisées en 2014 sur la thématique de la mobilité des jeunes, des retours des clients sur notre nouveau produit billet mini-groupe et sur la mobilité des loisirs en général. Ces résultats seront utilisés de manière ciblée et pertinente pour le développement de nos activités futures.

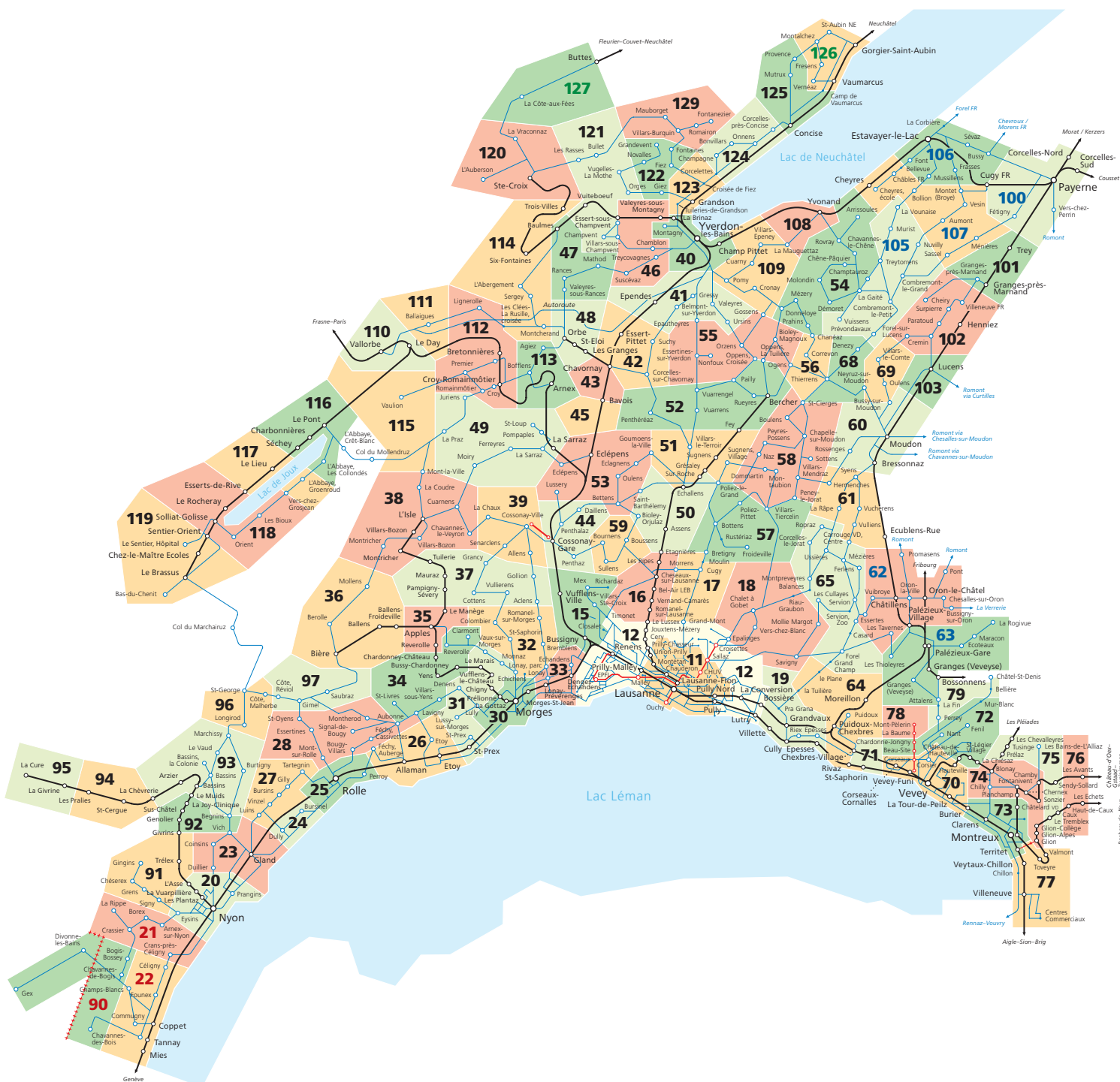
Environ 93% des habitants du canton de Vaud se trouvent dans le périmètre actuel Mobilis. Cela veut dire qu'il existe toujours des régions importantes du canton qui ne peuvent pas encore profiter des avantages d'une communauté tarifaire. Pour améliorer cette situation, le Canton de Vaud a mandaté Mobilis pour préparer une extension dans le Chablais, dans la Broye et le long de la ligne des Pléiades jusqu'à l'arrêt Lally. Les travaux ont bien avancé en 2014 et se poursuivront en 2015 et 2016. Enfin, Mobilis continue son engagement d'une part, pour le développement de la nouvelle carte SwissPass des transports publics suisses et d'autre part, pour le développement de l'assortiment national, avec notamment la mise en place d'un nouvel abonnement pour aller au-delà du périmètre d'une seule communauté tarifaire. Ces activités sont aussi le résultat de la coopération institutionnelle au sein de l'organisation faîtière des communautés tarifaires suisses, au sein de laquelle Mobilis participe de manière active pour encore mieux servir les clients de toute la Suisse.

**Urs Hanselmann**  
Président de la CTV

## A propos de la CTV

L'année 2014 a été la dixième année d'activité de la CTV et la quatrième avec onze entreprises. Celle-ci est la dernière année complète à onze entreprises. En 2014, les onze entreprises de transport ont offert 2700 kilomètres de réseaux avec 3200 arrêts, 21

lignes de train, 63 lignes de bus urbains, 153 lignes de bus régionaux, 2 lignes de métro et 3 lignes de funiculaire desservant ainsi 355 communes et plus de 671 000 vaudois.



## Organes

### La CTV

est constituée en une société simple comprenant les 11 entreprises partenaires suivantes:

- :: **Chemins de fer fédéraux suisses SA: CFF**,  
à Berne
- :: **Chemin de fer Lausanne - Echallens - Bercher SA: LEB**, à Echallens
- :: **CarPostal Suisse SA: CarPostal**, représenté par CarPostal Région Ouest, à Yverdon-les-Bains, qui représente également les concessionnaires de transport urbain, respectivement pour l'exploitation de la ligne de transport suivante:
  - : Commune de Bassins, transport local de Bassins
- :: **Transports de la région Morges - Bière - Cossonay SA: MBC**, à Morges
- :: **Transports publics de la région lausannoise SA: tl**, à Renens
- :: **Compagnie du chemin de fer Nyon - St-Cergue - Morez SA: NStCM**, à Nyon
- :: **Transports publics de la Région Nyonnaise SA: TPN**, à Nyon
- :: **Transport Vallée-de-Joux - Yverdon-les-Bains - Sainte-Croix SA: TRAVYS**, à Yverdon-les-Bains
- :: **Société Anonyme des auto-transports de la Vallée de Joux: AVJ**, aux Bioux, commune de l'Abbaye
- :: **VMCV SA transports publics**, à Clarens
- :: **Compagnie du chemin de fer Montreux - Oberland Bernois SA: MOB**, à Montreux, qui représente également le concessionnaire **Transports Montreux - Vevey - Riviera SA: MVR**

## Le Comité Directeur

de la société simple est constitué de la façon qui suit :

<b>AVJ</b>	Didier Rey
<b>CarPostal</b>	David Robert
<b>CFF</b>	François Gatabin jusqu'en septembre ; Patrick Altenburger dès octobre
<b>CTV</b>	Urs Hanselmann, Président de la CTV
<b>MOB/MVR</b>	Georges Oberson
<b>LEB</b>	Représenté par les tl
<b>MBC</b>	Charles Falciano jusqu'en septembre ; François Gatabin, vice-président de la CTV dès octobre
<b>NStCM et TPN</b>	Richard Zaugg
<b>tl</b>	Thierry Carrard
<b>TRAVYS</b>	Daniel Reymond
<b>VMCV</b>	Daniel Monnet

## Membres avec voix consultative

<b>Direction générale de la mobilité et des routes</b>	Anne Salina Gianinazzi
<b>Office fédéral des transports</b>	Jonas Anklin jusqu'en janvier ; Marie de Martignac dès février

## Cellule opérationnelle de la CTV

<b>Responsable opérationnel</b>	Julien Leuenberger
<b>Gestionnaire commerciale</b>	Valérie Kottmann
<b>Assistante</b>	Marilena Leresche

## Organe de révision

La révision des comptes de la CTV a été confiée à la fiduciaire Multifiduciaire Léman SA à Lausanne.

## Activités du comité directeur

Le Comité directeur de la CTV s'est réuni 12 fois en 2014 sous la présidence de **Monsieur Urs Hanselmann** ; voici les grands thèmes abordés et décisions importantes qui ont été prises:

### Tarif

- :: Lancement d'un nouvel assortiment pour les loisirs: billet mini-groupe
- :: Nouvelles conditions pour les Grands Comptes
- :: Lancement d'un abonnement combiné entre la SNCF et Mobilis pour la ligne Pontarlier-Vallorbe et les zones Mobilis côté suisse
- :: Règles pour les billets SMS
- :: Adaptation tarifaire de décembre 2014

### Marketing et Communication

- :: Mesures marketing et communication 2014
- :: Nouveau dépliant ticket-tarif
- :: Réflexions sur le lancement d'une nouvelle identité visuelle
- :: Mise en place de bons Mobilis
- :: Définition des rôles et responsabilités du marketing et de la communication de la CTV
- :: Lancement des travaux d'une stratégie et plan marketing et communication

### Répartition de recettes

- :: Clé de répartition des recettes 2013
- :: Clé de répartition provisoire des recettes 2014
- :: Pilotage de l'étude d'un nouveau système de répartition de recettes
- :: Enquête pour connaître le profil des clients sur le périmètre Mobilis

### Coopération nationale

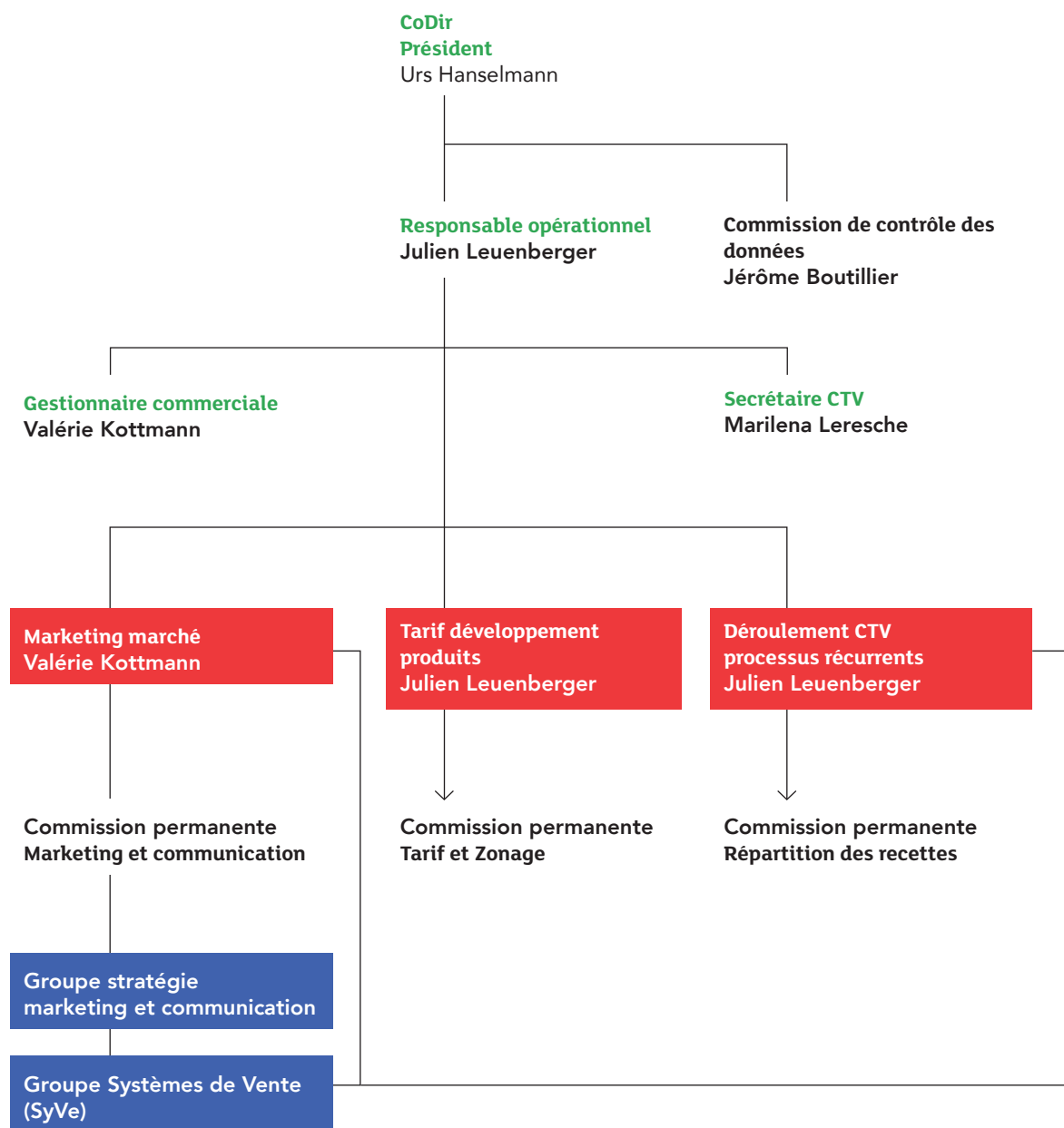
- :: Participation aux projets nationaux: Swisspass, futur système de prix, assortiment national à moyen terme, e-ticketing
- :: Lancement des travaux d'un projet pilote lémanique d'abonnement entre unireso et Mobilis
- :: Participation à la gestion de la gouvernance nationale des communautés tarifaires suisses

### Gestion

- :: Gestion opérationnelle de la communauté
- :: Approbation du budget et des objectifs 2015
- :: Lancement de l'extension de la CTV sur la Broye et le Chablais vaudois de plaine
- :: Mise en place d'un reporting mensuel des ventes
- :: Création d'un groupe pour la stratégie marketing et communication de la CTV

## Commissions permanentes et groupes de travail

La CTV est organisée de la manière suivante :



Au sein des commissions permanentes, chaque entreprise représente ses intérêts pour développer des solutions Mobilis communes et acceptées par tous.



## Activité des commissions permanentes

### Commission permanente Tarif & Zonage

- :: Mise en place ou renouvellement de partenariats commerciaux notamment avec:
  - : L'établissement vaudois d'accueil des migrants (EVAM)
  - : Passeports vacances en plusieurs endroits du canton
  - : Festival de musique tel que Crock the Rock (Etagnières), Festival de la Cité (Lausanne), etc. Athletissima
  - : Le LHC
  - : Les 20 km de Lausanne
  - : Nuit des musées lausannoise
  - : Art on ice
  - : Les entités touristiques de Lausanne, Montreux, de la Vallée de Joux, du Lavaux et des Rousses (F).
  - : COREB pour le nouveau réseau de transport broyard
- :: Signatures de nouveaux contrats Grands Comptes Mobilis et début de la transition pour les «anciens grands comptes».
- :: Participation à des ateliers seniors (Morges) pour présenter le fonctionnement de Mobilis, ainsi qu'aux journées Connect senior, en collaboration avec CFF.
- :: Refonte des conditions tarifaires Mobilis (tarif T651.22)
- :: Création de bons Mobilis
- :: Création d'un abonnement combiné SNCF-Mobilis
- :: Méthode de calcul du prix du nouvel abonnement Inter
- :: Mesures d'adaptation tarifaires de décembre 2014

### Commission permanente de répartition des recettes

- :: Finalisation et validation de la clé de répartition pour 2014 et des clés partielles
- :: Validation des indemnités de vente
- :: Réalisation d'une nouvelle enquête de profil des titres de transport des clients circulant sur les lignes à l'intérieur du périmètre de Mobilis à l'automne 2014
- :: Etudes pour l'élaboration d'une nouvelle clé de répartition
- :: Détermination de la répartition des recettes provenant du AIRSHOW 14

### Commission permanente Marketing et Communication

- :: Campagne et enquête pour le lancement du billet mini-groupe pour inciter aux loisirs avec les transports publics
- :: Réédition du dépliant ticket-tarif Mobilis 2015
- :: Création d'une plaquette institutionnelle et pour les Grands Comptes
- :: Réorganisation des rôles et responsabilités en communication et marketing
- :: Etudes et enquêtes sur:
  - : le comportement des jeunes et les transports publics
  - : Le développement du trafic de loisirs en transport public

### Groupe Systèmes de ventes

- :: Travaux visant à intégrer les abonnements Mobilis sur la carte de transport public unique «Swisspass»
- :: Déploiement du billet mini-groupe et de l'adaptation tarifaire de décembre 2014 sur tous les canaux de vente
- :: Mise en place du billet SMS et des solutions de contrôle

### Groupe stratégie marketing et communication

- :: En 2014 suite à la réorganisation et la clarification des compétences marketing et communication de la CTV, un groupe stratégie marketing et communication a été mis sur pied. Sa principale tâche est d'établir une stratégie et un plan marketing et communication. Les travaux se poursuivent en 2015.

### Extension de la CTV

- :: En 2014, les travaux liés à l'extension de la CTV se sont poursuivis. Les prochaines extensions se feront dans un premier temps sur l'ensemble des communes broyades vaudoises et les arrêts entre Chevalleyres et Lally et dans un deuxième temps, sur le Chablais vaudois. Les tâches suivantes ont été effectuées en 2014:
  - : Définition du zonage des nouvelles régions
  - : Détermination du tarif applicable
  - : Estimations des recettes et des pertes attendues par entreprise
  - : Coordination avec Frimobil pour la région broyarde
  - : Lancement des travaux au niveau de la programmation des canaux de vente

## Campagne de communication 2014

### Billet mini-groupe

En 2014, la CTV a lancé un nouvel assortiment pour une durée limitée: le billet mini-groupe ! Dès CHF 12.– par personne, Mobilis proposait un accès simplifié et avantageux aux loisirs en transport public pour les groupes jusqu'à 5 personnes, le week-end et dès 19h la semaine sur la quasi-totalité du canton de Vaud!

Cette première expérience d'assortiment de loisir, adressée tout public, a permis à Mobilis d'obtenir des premiers retours du marché et des clients. Cela permettra de proposer de nouvelles offres dans le futur encore plus adaptées aux besoins des clients.

#### Visuels de la campagne:



## Chiffre d'affaires et répartition 2014

### Introduction

Les recettes totales réparties en 2014 s'élèvent à CHF 195 millions contre CHF 187.4 millions en 2013. Cela représente une progression de plus de 4%.

### Description de la méthode de répartition des recettes

Les recettes sont tout d'abord réparties au sein des différentes zones tarifaires grâce à l'identification des zones de validité des titres de transport vendus, c'est-à-dire le lieu de la consommation réelle des prestations de transport.

Les recettes zonales sont ensuite réparties parmi les opérateurs proposant un service dans la zone. Pour cette étape, ce sont les données des comptages des voyageurs et voyageurs-kilomètres transmises par chaque entreprise qui servent de clé de répartition. Afin de tenir compte de la composition du prix de la prestation de transport, soit la valeur de la prise en charge et la valeur de la distance parcourue, une pondération 60/40 est appliquée aux données voyageurs et voyageurs-kilomètres.

La répartition de recettes zonale nécessite des clés de pondération spécifiques pour les cas suivants :

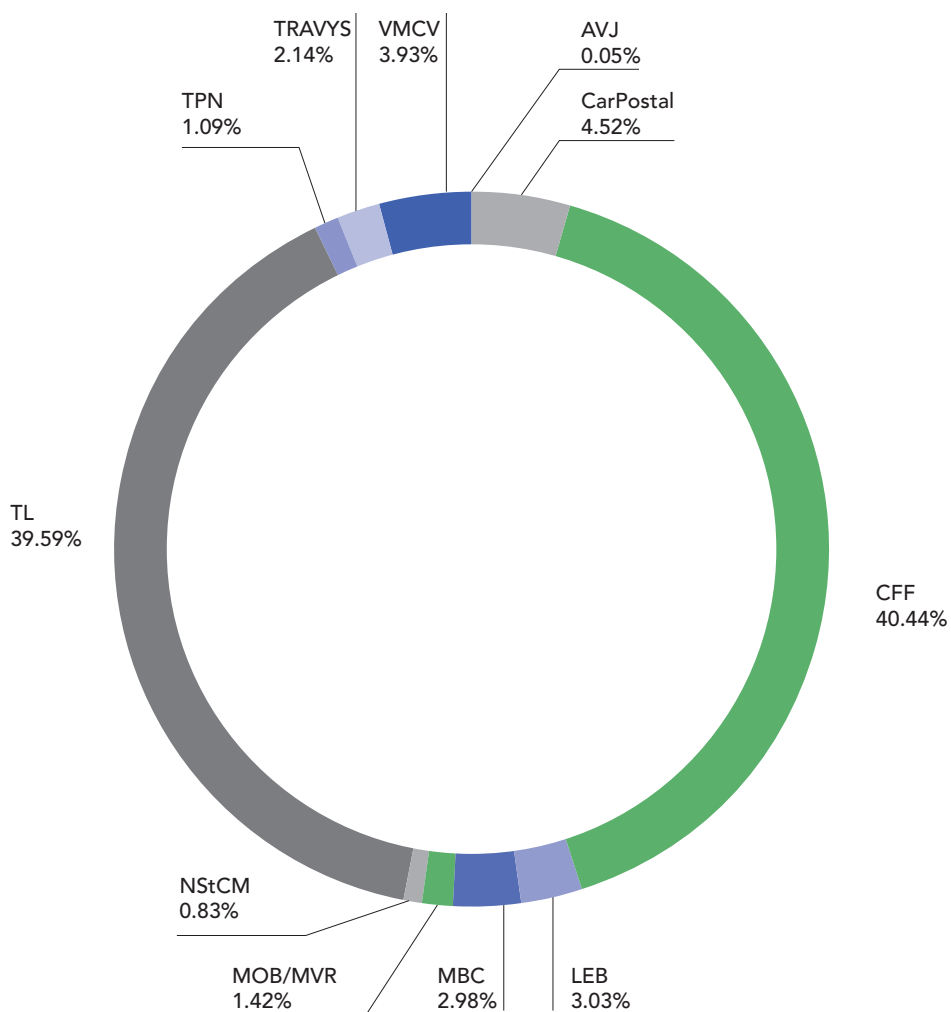
- :: Titres de transport toutes zones (sans zones spécifiquement indiquées sur le titre de transport)
- :: Ruptures tarifaires existant avant la mise en place de la CTV (lorsqu'il fallait deux billets avant la mise en place de Mobilis)
- :: Zones urbaines en raison de la faible différence de prix entre une et deux zones alors que la consommation s'effectue en grande majorité sur une seule zone.

Ces clés de pondération partielles permettent de corriger partiellement les effets indésirables d'une répartition des recettes uniquement proportionnelle au nombre de zones vendues.

### Répartition des recettes totales en 2014

Les recettes totales réparties en 2014 entre les 11 entreprises participantes de la CTV sont les suivantes y compris variation de transitoires et hors recettes du service direct:

Société	Recettes 2014	Parts des recettes 2014
AVJ	93'954.90	0.05%
CarPostal	8'801'220.42	4.52%
CFF	79'734'988.40	40.44%
LEB	5'920'386.66	3.03%
MBC	5'820'895.75	2.98%
MOB/MVR	2'731'192.83	1.42%
NStCM	1'603'671.09	0.83%
TL	76'668'262.64	39.59%
TPN	2'143'894.19	1.09%
TRAVYS	4'061'139.09	2.14%
VMCV	7'449'717.70	3.93%
	<b>195'029'323.68</b>	<b>100%</b>



## Comptes de fonctionnement 2014

Description budget	Dépenses	Canton VD	Entreprises
Entreprise gérante	327'725	148'675	179'050
Salaires et charges sociales	397'868	198'934	198'934
Communication et promotions	359'128		359'128
Autres charges	445'661	89'568	356'093
<b>Total Frais de fonctionnement</b>	<b>1'530'382</b>	<b>437'177</b>	<b>1'093'205</b>

## Perspectives, défis et opportunités 2015

2015 sera l'année de la nouvelle extension de la CTV avec l'étape d'intégration de la Broye vaudoise et des arrêts entre Chevalleyres et Lally sur la ligne des Pléiades. Ce nouvel agrandissement permettra à la CTV de couvrir 98% des Vaudois dans le périmètre Mobilis. L'extension de Mobilis ira de pair avec la mise en place d'une nouvelle identité visuelle plus moderne et reflétant mieux l'idéal de la marque Mobilis.

Outre ce grand projet, les clients des transports publics allant en direction du canton de Genève pourront profiter du nouvel abonnement Inter qui sera testé dans le district de Nyon à partir de

décembre 2015. Cette nouveauté permettra aux clients d'ajouter de manière flexible les zones de leur choix sur leur parcours entre le district de Nyon et Genève.

Enfin l'année 2015 permettra la mise en place d'une stratégie marketing et communication de la CTV. Celle-ci a pour objectif d'être davantage à l'écoute des besoins des clients et de mieux coordonner les attentes des entreprises pour ainsi proposer un assortiment moderne permettant de fidéliser les clients existants et d'attirer de nouveaux clients sur le périmètre Mobilis, notamment pour les activités de loisirs.

## Chiffres-clés

Le chiffre d'affaires correspond au chiffre d'affaires effectif sans le service direct. Pour les voyageurs, les chiffres mentionnés contiennent uniquement les voyageurs avec un titre de transport Mobilis.

	Chiffre d'affaires 2013*	Chiffre d'affaires 2014*
<b>Total</b>	187'424'617	195'029'323

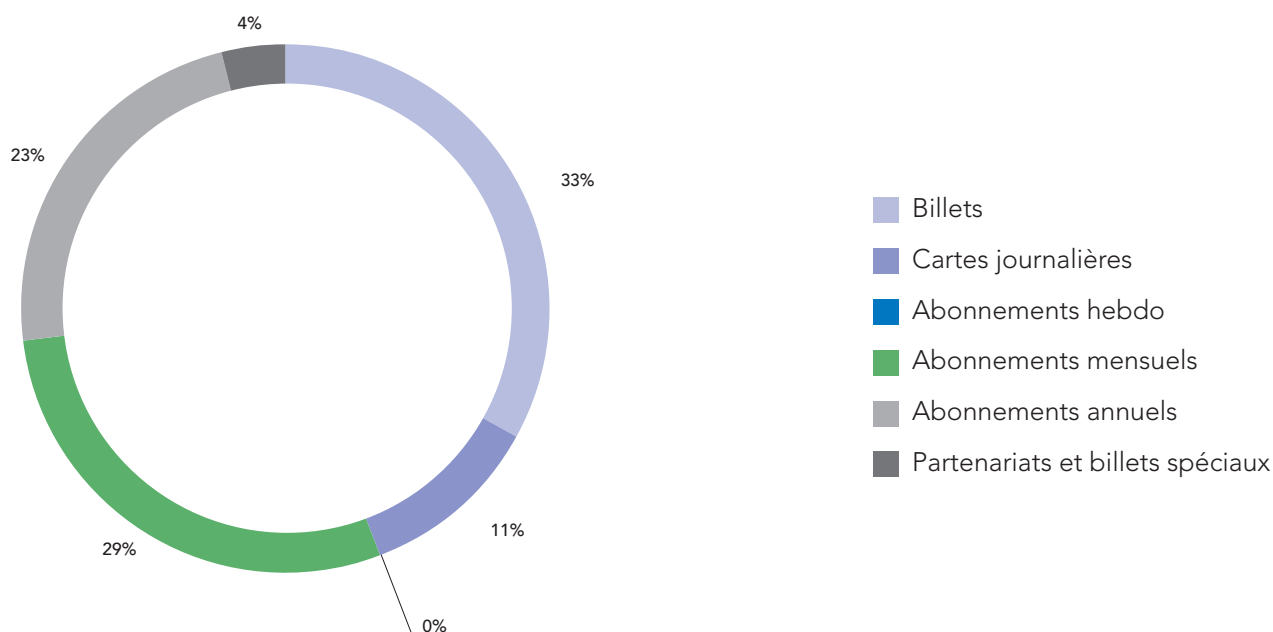
	2013	2014
<b>Kilomètres de réseau</b>	2'700	2'700
<b>Nombre de communes desservies</b>	355	355
<b>Nombre de zones tarifaires</b>	99	99
<b>Total voyageurs transportés</b>	123 millions	129 millions
<b>Total voyageurs-kilomètres **</b>	605 millions	634 millions
<b>Distance moyenne par voyageur ***</b>	4.9 km	4.9 km

\* Y compris la variation de transitoires et hors recettes directes.

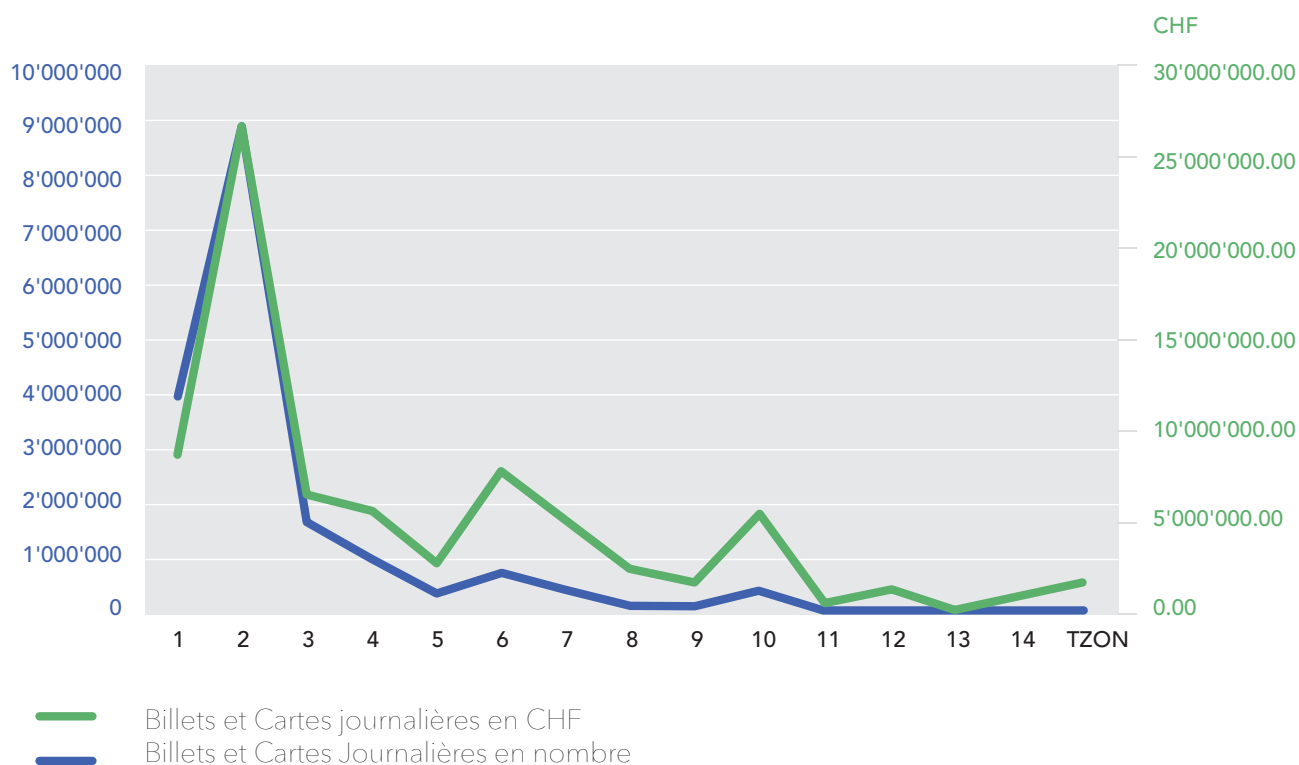
\*\* Le total « voyageurs/kilomètres » correspond au nombre de kilomètres cumulés par les voyageurs transportés.

\*\*\* Il s'agit de la distance moyenne parcourue par voyageur transporté lors d'un trajet « partiel » en transports publics.

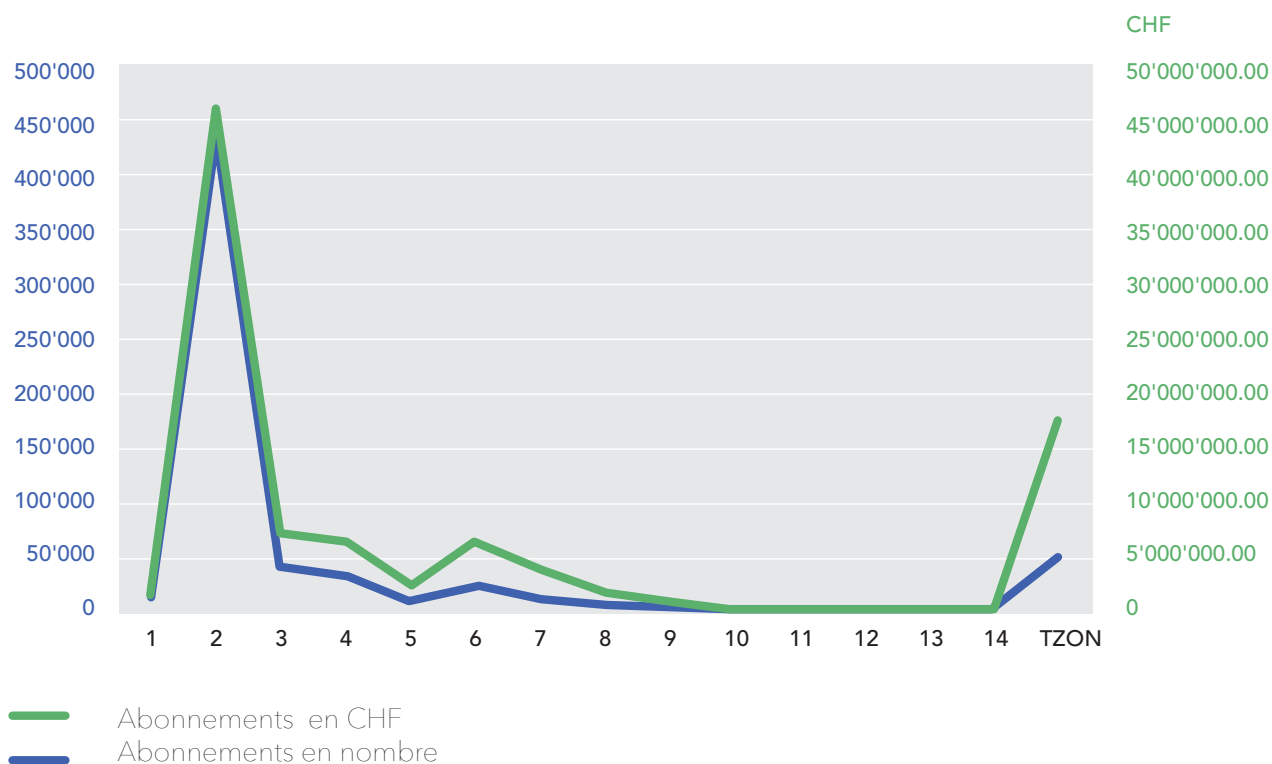
## Statistiques de vente 2014



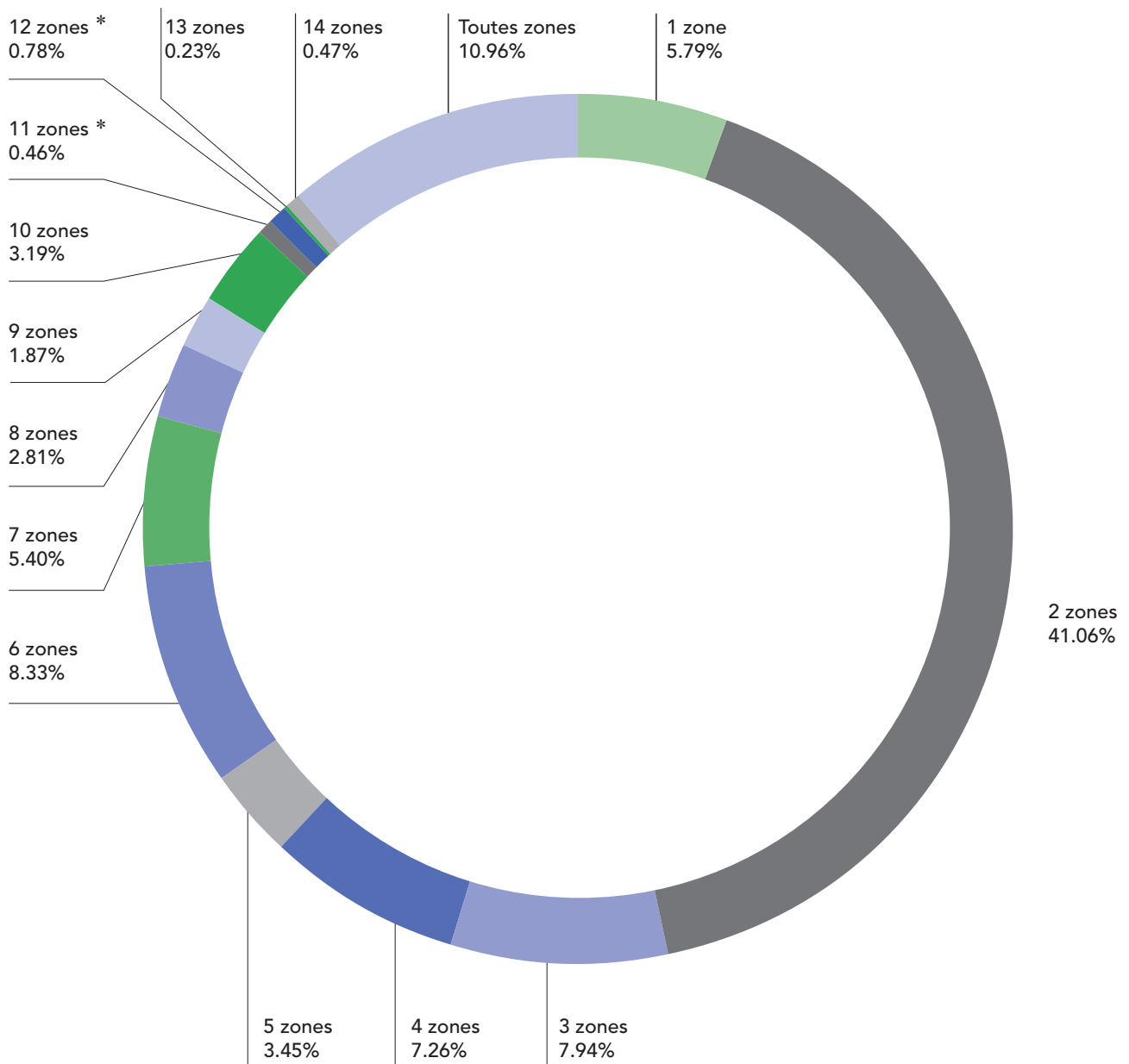
### Vente par rapport au nombre de zones - Billets et Cartes Journalières



### Vente par rapport au nombre de zones - Abonnements



## Part des recettes par nombre de zones vendues



\* les zones 11 et 12 ne peuvent pas être vendues séparément (Grand Lausanne)



## Annexe: Comptages et recettes par entreprise et type de lignes

Ces comptages et recettes ne concernent que les clients avec un titre de transport Mobilis.

Les clients avec d'autres titres de transport (Abonnements généraux et autres) ne sont pas inclus dans ce tableau.

Jours comptés 364 / année : 2014

Entreprise	Type de ligne	Comptages Mobilis			Recettes Mobilis (hors transitaires)			Part voy.km Mobilis sur total trafic sur le périm.
		voy	voy.km	Long./ voy [km]	Total	par voy.	par voy.km	
TL	bus régional	1'691'103	12'454'562	7.4	4'008'993	2.37	0.32	84%
TL	bus urbain	52'148'809	98'239'258	1.9	42'545'935	0.82	0.43	84%
TL	bus à la demande	47'547	293'553	6.2	inclus dans bus urbain+régional			82%
TL	ServiceNuit	31'996	359'269	11.2	inclus dans bus urbain+régional			84%
TL	Métros	31'015'354	79'223'337	2.6	29'732'641	0.96	0.38	77%
LEB	train régional	2'719'433	20'747'227	7.6	5'831'607	2.14	0.28	81%
MOB	train régional	324'142	1'426'825	4.4	600'021	1.85	0.42	19%
MVR CEV	train régional	694'112	2'724'588	3.9	1'161'685	1.67	0.43	61%
MVR MTGN	train régional	249'924	1'326'892	5.3	586'348	2.35	0.44	36%
MVR VC	train régional	159'846	1'202'142	7.5	379'907	2.38	0.32	57%
VMCV	bus régional	610'492	2'979'165	4.9	880'648	1.44	0.30	73%
VMCV	bus urbain	5'754'949	14'681'595	2.6	6'690'866	1.16	0.46	77%
TRAVYS OC	train régional	233'036	801'002	3.4	265'286	1.14	0.33	69%
TRAVYS PBR	train régional	298'536	1'655'579	5.5	697'276	2.34	0.42	68%
TRAVYS/YSC	train régional	375'725	6'783'222	18.1	1'185'455	3.16	0.17	63%
TRAVYS AYS	bus régional	125'222	602'259	4.8	112'697	0.90	0.19	95%
TRAVYS TPY	bus régional	123'772	2'515'145	20.3	500'364	4.04	0.20	70%
TRAVYS TPY	bus urbain	1'784'192	2'809'095	1.6	1'355'399	0.76	0.48	74%
AVJ	bus régional	40'066	263'655	6.6	91'628	2.29	0.35	69%
MBC	train régional	651'505	5'273'297	8.1	1'258'184	1.93	0.24	68%
MBC	bus régional	587'773	3'114'848	5.3	981'968	1.67	0.32	81%
MBC	bus urbain	3'054'305	8'160'849	2.7	3'510'535	1.15	0.43	80%
MBC	bus à la demande	987	14'347	14.5	inclus dans bus régional			82%
MBC	ServiceNuit	3'508	19'707	5.6	inclus dans bus régional			82%
TPN	bus régional	964'082	4'317'348	4.5	1'426'686	1.48	0.33	67%
BNP	bus urbain	670'645	1'446'118	2.2	667'142	0.99	0.46	79%
NSTCM	train régional	598'376	5'865'463	9.8	1'590'380	2.66	0.27	60%
CarPostal	bus régional	4'363'529	28'367'789	6.5	8'526'303	1.95	0.30	82%
CarPostal	bus urbain	222'056	534'348	2.4	177'382	0.80	0.33	87%
CarPostal	bus à la demande	8'278	56'821	6.9	inclus dans bus régional			85%
CFF	train régional+GL	19'501'718	325'841'217	16.7	77'917'303	4.00	0.24	28%
<b>TOTAL CTV</b>		<b>129'055'018</b>	<b>634'100'522</b>	<b>4.9</b>	<b>192'682'638</b>	<b>1.49</b>	<b>0.30</b>	<b>40%</b>
Sous-total ET (avec regroupement)								
TL		84'934'809	190'569'979	2.2	76'287'570	0.90	0.40	81%
LEB		2'719'433	20'747'227	7.6	5'831'607	2.14	0.28	81%
MOB/MVR		1'428'024	6'680'447	4.7	2'727'962	1.91	0.41	38%
VMCV		6'365'441	17'660'760	2.8	7'571'514	1.19	0.43	76%
TRAVYS		2'940'483	15'166'302	5.2	4'116'476	1.40	0.27	68%
AVJ		40'066	263'655	6.6	91'628	2.29	0.35	69%
MBC		4'298'078	16'583'048	3.9	5'750'687	1.34	0.35	76%
NStCM + TPN		2'233'103	11'628'929	5.2	3'684'208	1.65	0.32	64%
CarPostal		4'593'863	28'958'958	6.3	8'703'684	1.89	0.30	82%
CFF		19'501'718	325'841'217	16.7	77'917'303	4.00	0.24	28%
<b>TOTAL CTV</b>		<b>129'055'018</b>	<b>634'100'522</b>	<b>4.9</b>	<b>192'682'638</b>	<b>1.49</b>	<b>0.30</b>	<b>40%</b>
Sous-total type de ligne								
CFF (régional + Grandes Lignes)		19'501'718	325'841'217	16.7	77'917'303	4.00	0.24	28%
train régional (sans CFF)		6'304'635	47'806'237	7.6	13'556'149	2.15	0.28	64%
Métros		31'015'354	79'223'337	2.6	29'732'641	0.96	0.38	77%
bus régional		8'506'039	54'614'771	6.4	16'529'286	1.94	0.30	80%
bus urbain		63'634'956	125'871'263	2.0	54'947'259	0.86	0.44	82%
bus à la demande		56'812	364'721	6.4	inclus dans les sous-totaux ci-dessus			82%
ServiceNuit		35'504	378'976	10.7	inclus dans les sous-totaux ci-dessus			84%
<b>TOTAL CTV</b>		<b>129'055'018</b>	<b>634'100'522</b>	<b>4.9</b>	<b>192'682'638</b>	<b>1.49</b>	<b>0.30</b>	<b>40%</b>

Notes :

Profil de ligne : enquête octobre 2011 et octobre 2014, exception pour CFF, PBr, MOB, MVR-CEV et MVR-MGN : système HOP de l'année en cours

Les voyageurs kilomètres tiennent compte de pondération de pente notamment pour lignes MVR CEV, MVR MTGN, funiculaires et métro M2.

Les valeurs des tableaux représentent les totaux sur l'année horaire, soit sur 364 ou 371 jours selon l'année considérée

Le trafic considéré est uniquement dans le périmètre «Mobilis».



LE BON TICKET

**Mobilis**

Communauté tarifaire vaudoise

Ch. du Closel 15

Case Postale

1020 Renens 1