



Rapport annuel 2013

Table des matières

p. 2	Introduction Message du Président
p. 3	A propos de la CTV
p. 4	Organes La CTV
p. 5	Le Comité Directeur Membres avec voix consultative Cellule opérationnelle de la CTV
p. 6	Répartition de recettes Tarif Marketing et Communication Coopération nationale Gestion Organe de révision
p. 7	Commissions permanentes et groupes de travail
p. 8	Commission permanente Tarif & Zonage Commission permanente de répartition des recettes Commission permanente Marketing et Communication Groupe Systèmes de ventes Groupe Convention Groupe assortiment
p. 9	Chiffre d'affaires et répartition 2013 Introduction Description de la méthode de répartition des recettes
p. 10	Répartition des recettes totales en 2013
p. 11	Comptes de fonctionnement 2013 Perspectives, défis et opportunités 2014
p. 12	Chiffres-clés
p. 13	Vente par rapport au nombre de zones
p. 14	Parts 2013 des TT par rapport au chiffre d'affaires
p. 15	Part des recettes par nombre de zones vendues
p. 16	CTV - comptages voyageurs et recettes Mobilis

Introduction

Message du Président

L'année passée a permis une croissance extraordinaire de 8.8% du nombre des voyageurs et de 12.4% des voyageurs-kilomètres avec des titres de transports Mobilis. Plus de 123 millions de voyageurs ont fait confiance aux prestations des 11 entreprises réunies dans la communauté tarifaire vaudoise, soit 336'000 par jour. Cette croissance est sensiblement supérieure à ce qui est observé dans d'autres régions de Suisse. Elle résulte du développement important des offres des entreprises et de l'attrait croissant des avantages des transports publics par les Vaudois et les politiques. La facilité d'utiliser librement les prestations de ces 11 entreprises grâce à un seul ticket Mobilis a certainement aussi contribué à cette croissance par une utilisation induite sur tout le réseau et suite à l'amélioration considérable de l'offre sur quelques lignes importantes.

En 2013 le comité directeur de Mobilis a finalisé la stratégie. Mobilis va donc

- :: continuer d'encourager et de faciliter l'utilisation des transports publics et ainsi aider à augmenter la part modale des transports publics,
- :: développer et bien communiquer l'assortiment tarifaire pour en faire profiter les clients et augmenter les recettes,
- :: faciliter l'harmonisation dans les domaines de distribution, du contrôle et du service après-vente et
- :: assurer les recettes nécessaires pour le développement continue de l'offre des entreprises.

Pour déployer cette stratégie il est indispensable de bien connaître les besoins des clients. Le groupe de clients entre 25 et 30 ans où l'achat d'abonnements diminue sensiblement par rapport aux groupes plus jeunes constituent une cible prioritaire. Une étude a donc été lancée sur leur situation et ainsi mieux comprendre cet âge où il s'agit de faire des choix pour leur mobilité déterminant pour la prochaine phase de vie. De plus, pour rester proche des clients, Mobilis a organisé avec succès pour la première fois un forum clients à Echallens. Mobilis va donc continuer cette plateforme d'échanges.

Une mesure importante d'inciter l'utilisation des transports publics est le développement de produits tarifaires pour les loisirs, où un grand potentiel existe. La préparation pour introduire un nouveau billet mini-groupe en 2014 a débuté en 2013. Un nouveau type d'offre Grands Comptes a aussi été lancé en prototype avec un premier partenaire industriel. C'est ainsi un effort commun de Mobilis et d'un employeur pour réduire le prix des abonnements pour les collaborateurs et ainsi inciter l'utilisation des transports publics.

Une autre piste importante est la coopération avec des partenaires. En 2013, des partenariats ont été signés avec entre autres Athletissima, le Lausanne Hockey Club et la Lavaux Transport-Card.

La mobilité des gens n'est souvent plus limitée au territoire de Mobilis, mais elle s'étend de plus en plus sur plusieurs communautés tarifaires, voire sur toute la Suisse. Le système des transports publics doit rester simple pour les clients et une harmonisation des différents systèmes est impérative. Mobilis a donc participé activement au développement de la nouvelle carte Swisspass et d'un abonnement reliant plusieurs communautés tarifaires et le système des grandes lignes.

Un des plus grands projets en cours en 2013 était l'extension de Mobilis sur presque tout le territoire du Canton de Vaud. Celui-ci est très avancé et va offrir les avantages d'une communauté tarifaire à encore plus de clients vaudois. Un autre pas très important en pleine préparation est l'introduction d'un ticket harmonisé Mobilis sur téléphone mobile qui sera lancé en 2014.

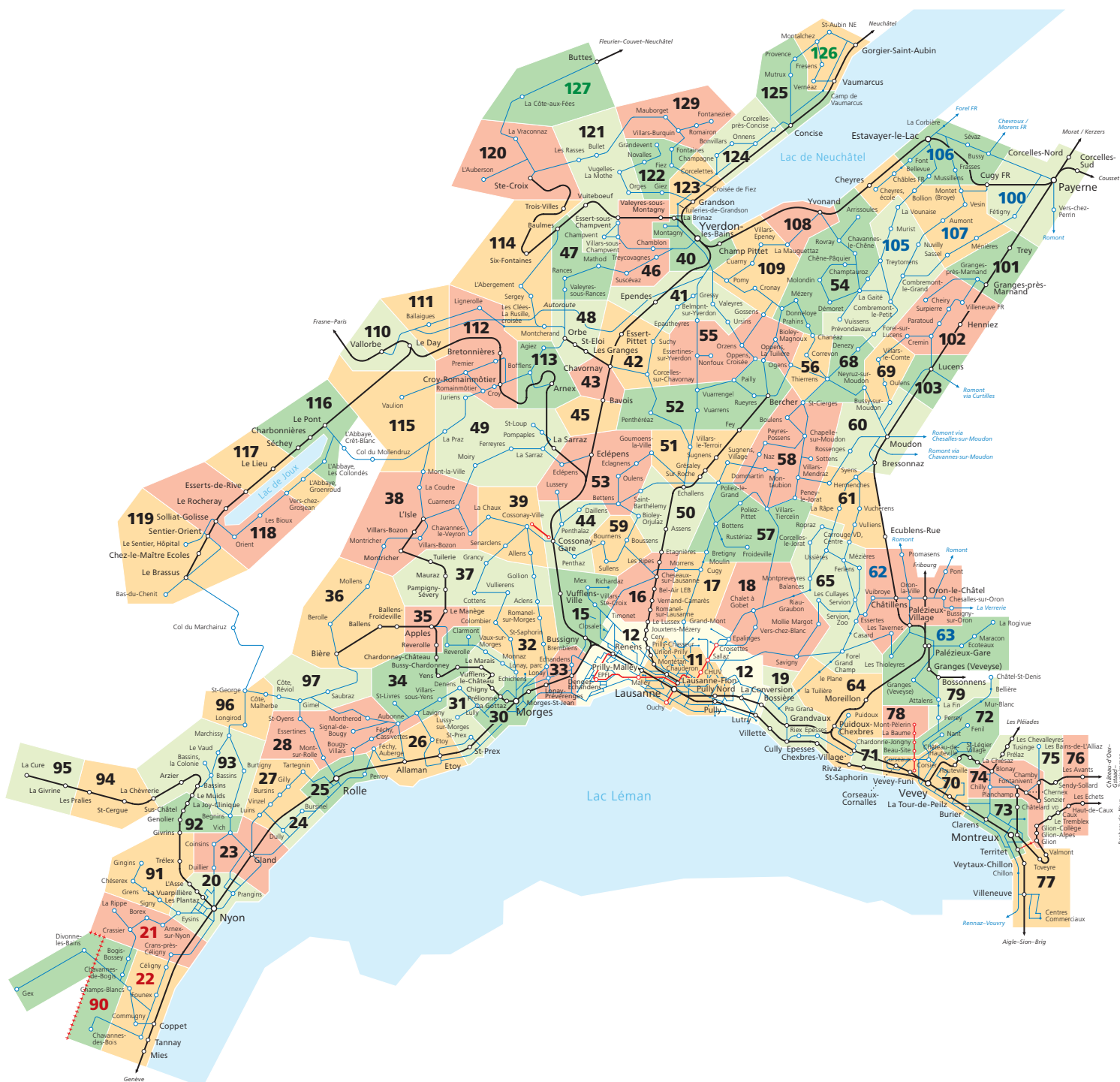
L'année 2013 a donc permis à Mobilis de paver le chemin du futur.

Urs Hanselmann
Président de la CTV

A propos de la CTV

L'année 2013 a été la huitième année d'activité de la CTV et la troisième avec onze entreprises. Le 12 décembre 2010, la CTV s'était étendue dans le Nord Vaudois, la Riviera et la Côte en accueillant les entreprises tpn, NStCM, MOB/MVR, VMCV, TRAVYS et AVJ.

En 2013, les onze entreprises de transport ont offert 2700 kilomètres de réseaux avec 3200 arrêts, 21 lignes de train, 63 lignes de bus urbains, 153 lignes de bus régionaux, 2 lignes de métro et 3 lignes de funiculaire desservant ainsi 355 communes et plus de 671'000 vaudois.



Organes

La CTV

est constituée en une société simple comprenant les 11 entreprises partenaires suivantes :

Chemins de fer fédéraux suisses SA

à Berne (CFF)

Chemin de fer

Lausanne-Echallens-Bercher SA

à Echallens (LEB)

CarPostal Suisse SA

représenté par CarPostal Région Ouest, à Yverdon-les-Bains (CarPostal), qui représente également les concessionnaires de transport urbain, respectivement pour l'exploitation des lignes de transport suivantes :

- :: Commune de Bussigny, transport urbain de Bussigny (ALB),
- :: Commune de Gland, transport urbain de Gland (TUG),
- :: Commune de Bassins, transport local de Bassins (Rail + Bus Bassins), et qui exploite au surplus pour le compte de tiers les lignes de transport urbain suivantes :
- :: Commune de Rolle, transport urbain de Rolle (Green Bus Rolle),

Transports de la région

Morges-Bière-Cossonay SA

à Morges (MBC)

Transports publics

de la région lausannoise SA

à Renens (tl)

Compagnie du chemin de fer

Nyon - St-Cergue - Morez SA

à Nyon

Transports publics

de la Région Nyonnaise SA (TPN)

à Nyon

TRAVYS – Transport Vallée-de-Joux -

Yverdon-les-Bains - Sainte-Croix SA

à Yverdon-les-Bains

Société Anonyme des auto-transports

de la Vallée de Joux A.V.J

aux Bioux commune de l'Abbaye

VMCV SA transports publics

à Clarens

Compagnie du chemin de fer

Montreux Oberland Bernois SA

à Montreux, qui représente également le concessionnaire Transports Montreux – Vevey – Riviera SA (MVR) sous le nom MOB/MVR

Le Comité Directeur

de la société simple est constitué de la façon qui suit :

AVJ	Didier Rey
CarPostal	David Robert
CFF	François Gatabin, Vice-président de la CTV
CTV	Urs Hanselmann, Président de la CTV
MOB/MVR	Georges Oberson
LEB	Ulysse Gachet jusqu'à fin novembre; représenté par les tl dès décembre
MBC	Michel Pernet jusqu'à fin octobre; Charles Falciano dès novembre
NStCM et TPN	Richard Zaugg
tl	Thierry Carrard
TRAVYS	Daniel Reymond
VMCV	Daniel Monnet

Membres avec voix consultative

Service de la mobilité du Canton	Anne Salina Gianinazzi
Office fédéral des transports	Jonas Anklin

Cellule opérationnelle de la CTV

Responsable opérationnel	Julien Leuenberger
Gestionnaire commerciale	Valérie Kottmann
Assistante	Marilena Leresche

Le Comité directeur de la CTV s'est réuni 11 fois en 2013 sous la présidence de **Monsieur Urs Hanselmann** ; voici les grands thèmes abordés et décisions importantes qui ont été prises

Répartition de recettes

- :: Clé de répartition des recettes 2012
- :: Clé de répartition provisoire des recettes 2013
- :: Pilotage de l'étude d'un nouveau système de répartition de recettes

Tarif

- :: Finalisation d'une stratégie de la CTV afin de permettre le développement du marché, d'inciter à une augmentation de l'utilisation des transports publics et d'assurer les recettes nécessaires pour les entreprises
- :: Nouvelles conditions pour les Grands Comptes
- :: Etude d'un projet d'abonnement combiné entre la SNCF et Mobilis
- :: Harmonisation des règles de contrôle avec les dispositions nationales

Marketing et Communication

- :: Plan marketing et mesures marketing et communication 2013
- :: Refonte du dépliant ticket-tarif
- :: Projet de développement d'un nouvel assortiment pour le trafic de loisirs
- :: Création d'un forum clients
- :: Règlement sur les règles d'affichage des plans et tarifs Mobilis
- :: Lancement de réflexions sur la mobilité des jeunes

Coopération nationale

- :: Participation aux projets nationaux : Swisspass, futur système de prix, assortiment national à moyen terme, e-ticketing
- :: Participation à la gestion de la gouvernance nationale des communautés tarifaires suisses

Gestion

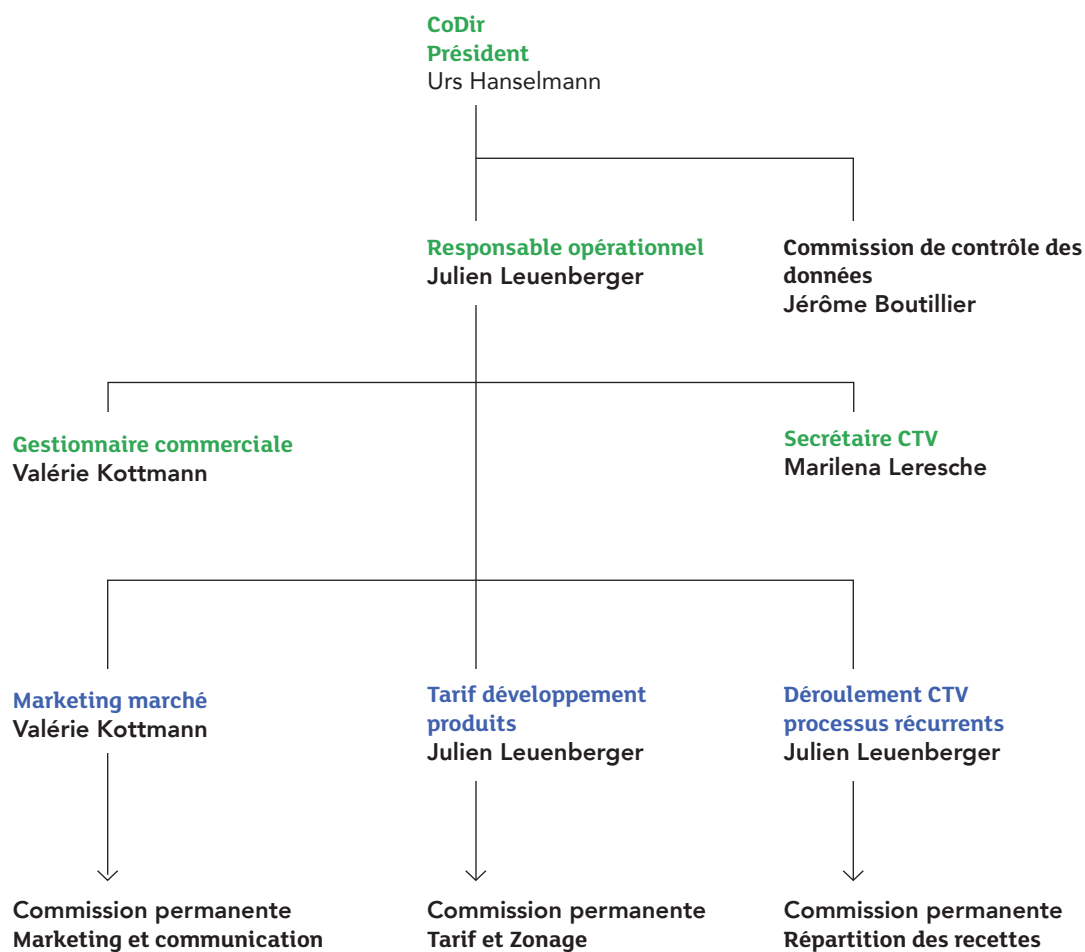
- :: Gestion opérationnelle de la communauté
- :: Approbation du contrat avec l'entreprise de transport gérante
- :: Approbation du budget et des objectifs 2014
- :: Démarrage du projet de l'extension de la CTV
- :: Mise en place d'un reporting mensuel des ventes
- :: Réorganisation de la commission marketing et communication

Organe de révision

La révision des comptes de la CTV a été confiée à la fiduciaire Multifiduciaire Léman SA à Lausanne.

Commissions permanentes et groupes de travail

La CTV est organisée de la manière suivante :



Au sein des commissions permanentes, chaque entreprise représente ses intérêts pour développer des solutions Mobilis communes et acceptées par tous.

Commission permanente Tarif & Zonage

- :: Elaboration des dispositions d'application notamment pour
 - : Les parcours à l'intérieur du périmètre Mobilis avec zones offertes
 - : Les partenariats commerciaux ainsi qu'un modèle de calcul standard
- :: Mise en place ou renouvellement de partenariats commerciaux notamment avec
 - : L'établissement vaudois d'accueil des migrants (EVAM)
 - : Passeports vacances en plusieurs endroits du canton
 - : Semaine olympique
 - : Athletissima
 - : Le LHC
 - : Les 20 km de Lausanne
 - : Nuit des musées lausannoise
 - : Art on ice
 - : Hôteliers du Lavaux (Lavaux Transport Card)
- :: Mise en place de partenariat avec des écoles
- :: Refonte de la solution Grands Comptes et lancement de pilotes
- :: Participation à des ateliers seniors (Morges et Nyon) pour présenter le fonctionnement de Mobilis

Commission permanente de répartition des recettes

- :: Finalisation et validation de la clé de répartition pour 2013 et des clés partielles
- :: Validation des indemnités de vente
- :: Elaboration de deux forecasts incluant les comptages et les recettes estimés
- :: Lancement d'un projet de nouvelle enquête de profil des titres de transport des clients circulant sur les lignes à l'intérieur du périmètre de Mobilis en 2014
- :: Etudes pour l'élaboration d'une nouvelle clé de répartition

Commission permanente Marketing et Communication

- :: Refonte complète du dépliant ticket-tarif Mobilis 2014
- :: Elaboration d'un plan marketing et communication avec les mesures 2014
- :: Lancement d'un projet de refonte du site Internet
- :: Etude sur le comportement des jeunes et les transports publics pour accroître leur fidélisation

Groupe Systèmes de ventes

- :: Participation aux projets nationaux liés à la distribution en particulier le projet Swisspass
- :: Participation à la création d'un standard harmonisé pour les e-tickets (SMS, applications, etc.)

Groupe Convention

- :: Elaboration du mandat à l'entreprise de transport gérante de la CTV et contrat de niveau de service attendu

Groupe assortiment

En 2013, un groupe de travail composé de membres des commissions tarif et zonage et marketing et communication a été mis sur pied pour développer un nouvel assortiment lié au trafic de loisirs au sein de la CTV. Les principales tâches accomplies sont les suivantes :

- :: Analyse du marché et des besoins clients
- :: Comparatif des solutions dans d'autres communautés tarifaires ou entreprises de transport
- :: Développement de plusieurs produits tarifaires visant à augmenter la part de trafic loisirs sur les lignes situées dans le périmètre de Mobilis
- :: Etablissement de business cases pour déterminer le potentiel économique de chaque solution tarifaire

Chiffre d'affaires et répartition 2013

Introduction

Les recettes totales réparties en 2013 s'élèvent à CHF 187.4 millions contre CHF 171.2 millions en 2012. Cela représente une progression de plus de 9%.

Description de la méthode de répartition des recettes

Les recettes sont tout d'abord réparties au sein des différentes zones tarifaires grâce à l'identification des zones de validité des titres de transport vendus, c'est-à-dire le lieu de la consommation réelle des prestations de transport.

Les recettes zonales sont ensuite réparties parmi les opérateurs proposant un service dans la zone. Pour cette étape, ce sont les données des comptages des voyageurs et voyageurs-kilomètres transmises par chaque entreprise qui servent de clé de répartition. Afin de tenir compte de la composition du prix de la prestation de transport, soit la valeur de la prise en charge et la valeur de la distance parcourue, une pondération 60/40 est appliquée aux données voyageurs et voyageurs-kilomètres.

La répartition de recettes zonale nécessite des clés de pondération spécifiques pour les cas suivants :

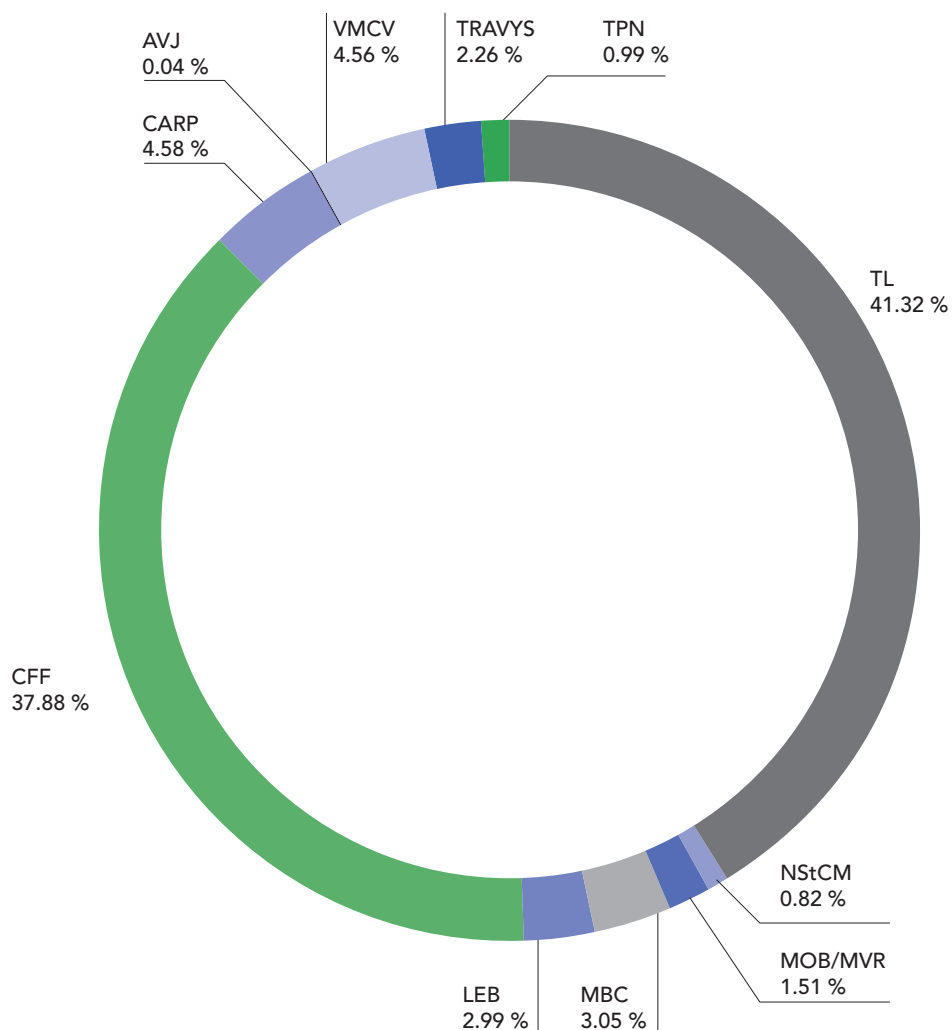
- :: Titres de transport toutes zones (sans zones spécifiquement indiquées sur le titre de transport)
- :: Ruptures tarifaires existant avant la mise en place de la CTV (lorsqu'il fallait deux billets avant la mise en place de Mobilis)
- :: Zones urbaines en raison de la faible différence de prix entre une et deux zones alors que la consommation s'effectue en grande majorité sur une seule zone.

Ces clés de pondération partielles permettent de corriger partiellement les effets indésirables d'une répartition uniquement proportionnelle de recettes au nombre de zones vendues.

Répartition des recettes totales en 2013.

Les recettes totales réparties en 2013 entre les 11 entreprises participantes de la CTV sont les suivantes y compris variation de transitoires et hors recettes du service direct:

Société	Recettes totales réparties selon la clé définitive 2013
AVJ	77'735
CARP	8'588'593
CFF	70'996'144
LEB	5'605'400
MBC	5'707'375
MOB/MVR	2'837'412
NStCM	1'540'661
TL	77'444'347
TPN	1'849'334
TRAVYS	4'240'014
VMCV	8'537'601
	187'424'617



Comptes de fonctionnement 2013

Description budget	Dépenses	Canton VD	Entreprises
Entreprise gérante	412'018	206'009	206'009
Salaires et charges sociales	391'934	195'967	195'967
Communication et promotions	283'501		283'501
Autres charges	422'602	14'314	408'288
Total Frais de fonctionnement	1'510'055	416'290	1'093'765

Perspectives, défis et opportunités 2014

L'année 2014 marquera le lancement sur une phase de test d'un nouveau produit tarifaire visant à accroître la part du trafic loisirs avec les transports publics. La CTV vise ainsi à se positionner en tant que facilitateur pour les clients dans leur mobilité de loisirs.

Outre cette nouveauté, les travaux entamés en 2013 pour l'extension de la CTV au Chablais et à la Broye se poursuivront afin d'assurer une mise en œuvre de ce projet en 2015.

De plus, Mobilis continuera la collaboration étroite menée avec les organes nationaux pour le développement de nouveaux produits tarifaires ou de support visant à faciliter l'accessibilité des transports publics pour tous les clients.

Pour terminer, le projet de nouveau système de répartition de recettes se poursuivra en vue de proposer un nouveau modèle.

Chiffres-clés

Le chiffre d'affaires correspond au chiffre d'affaires effectif sans le service direct. Pour les voyageurs, les chiffres mentionnés contiennent uniquement les voyageurs avec un titre de transport Mobilis.

	Chiffre d'affaires 2012*	Chiffre d'affaires 2013*
Total	171'210'005	187'424'617
	2012	2013
Kilomètres de réseau	1'800 **	2'700
Nombre de communes desservies	355	355
Nombre de zones tarifaires	99	99
Total voyageurs transportés	113 millions	123 millions
Total voyageurs-kilomètres ***	538 millions	605 millions
Distance moyenne par voyageur ****	4.7 km	4.9 km

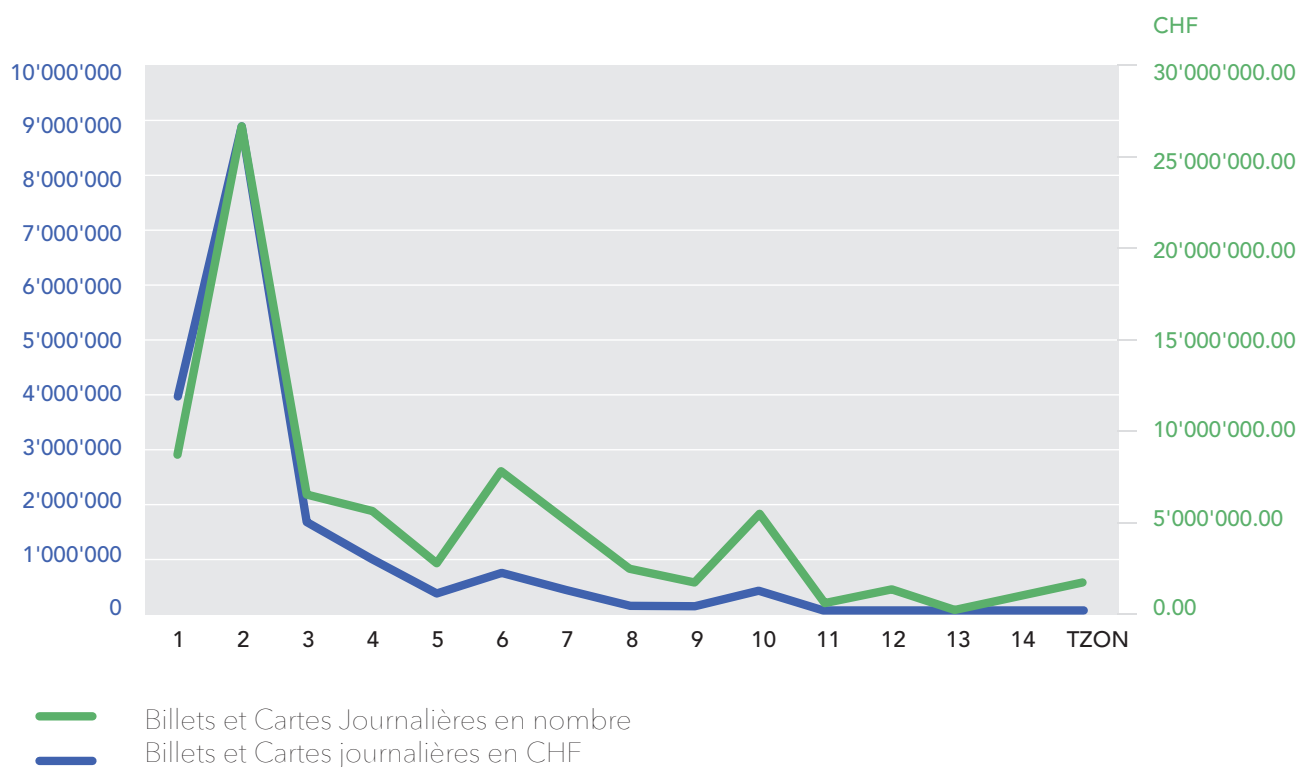
* Y compris la variation de transitoires et hors recettes directes.

** Données de réseau datant de décembre 2010

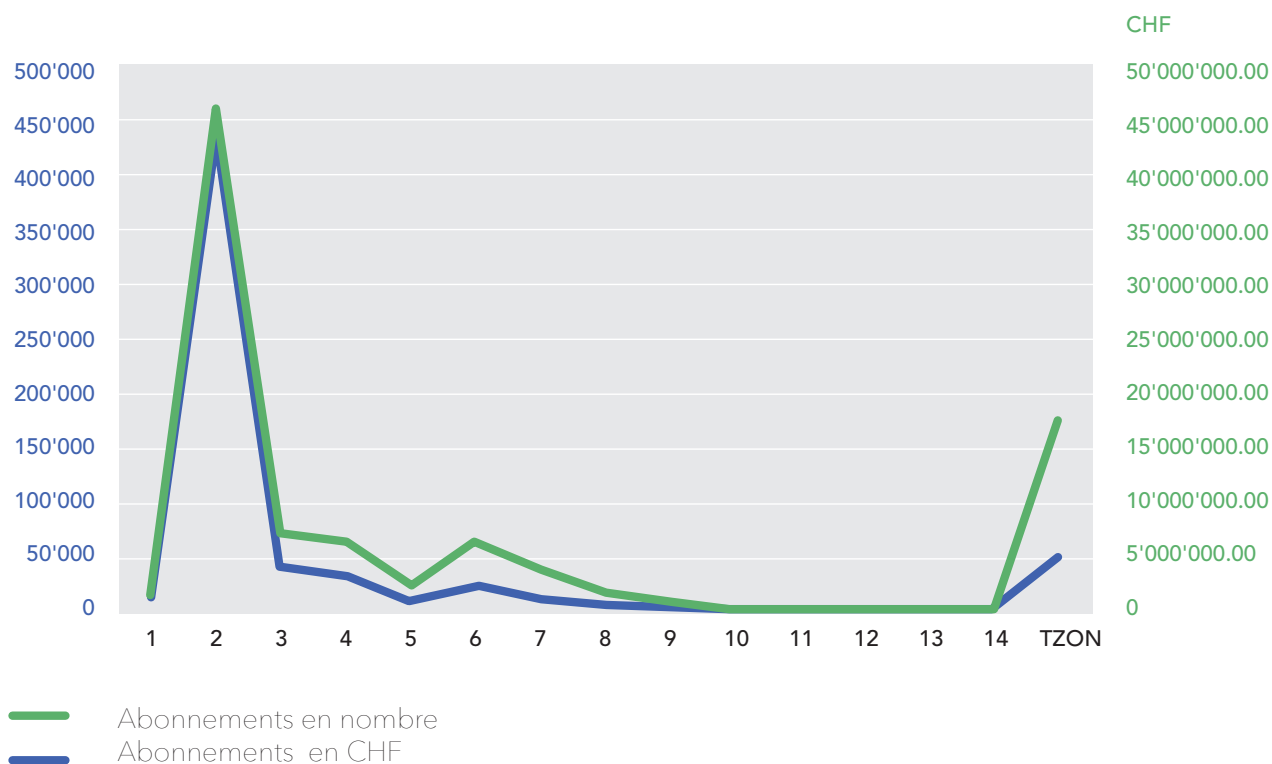
*** Le total « voyageurs/kilomètres » correspond au nombre de kilomètres cumulés par les voyageurs transportés.

**** Il s'agit de la distance moyenne parcourue par voyageur transporté lors d'un trajet « partiel » en transports publics.

Vente par rapport au nombre de zones - Billets et Cartes Journalières

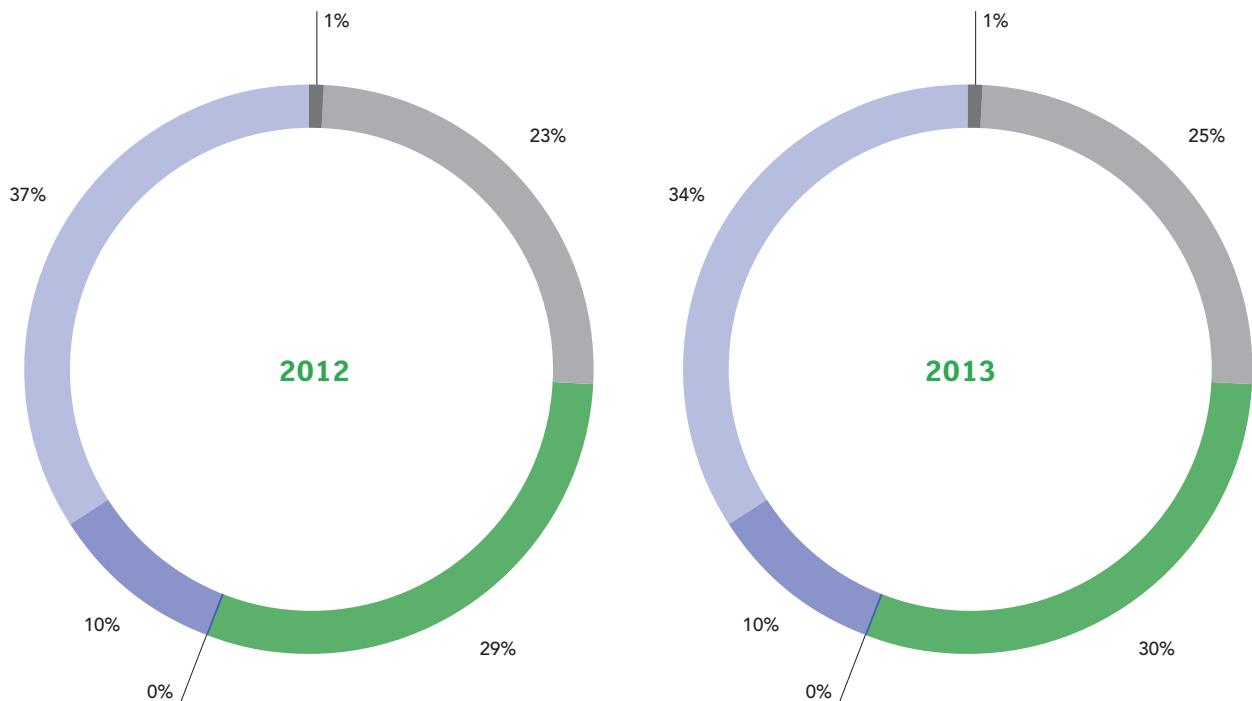


Vente par rapport au nombre de zones - Abonnements



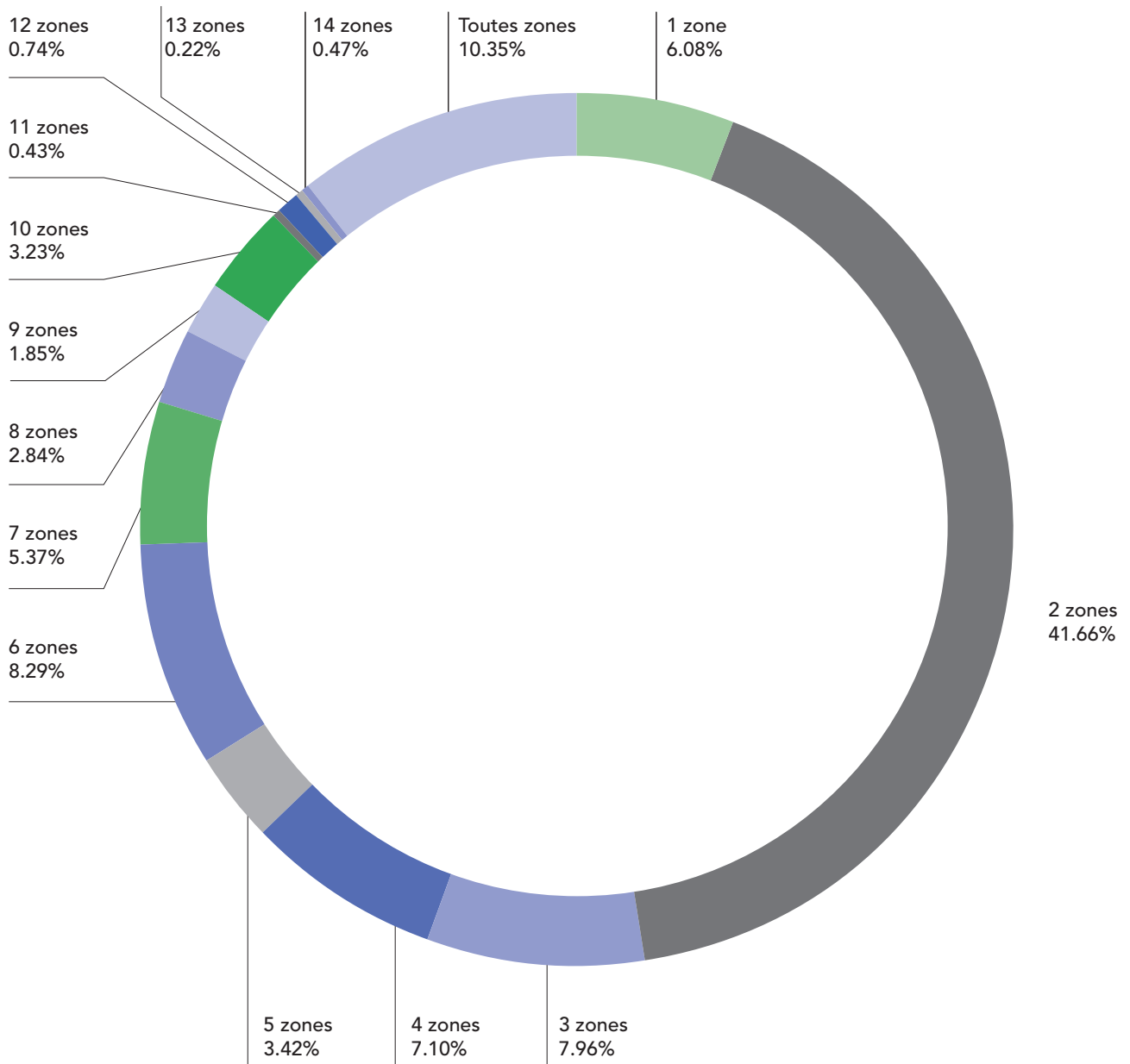
Parts 2013 des TT par rapport au chiffre d'affaires

En 2013, la part de vente aussi en nombre des abonnements par rapport aux billets a augmenté. Cela conduit à une légère baisse de la recette par voyageurs-kilomètre



- Billets
- Cartes journalières
- Abonnements hebdo
- Abonnements mensuels
- Abonnements annuels
- Partenariats et billets spéciaux

Part des recettes par nombre de zones vendues



CTV - comptages voyageurs et recettes Mobilis hors transitoires

Présentation des résultats (coefficient) : standard

Jours comptés: 371 année 2013

Entreprise	Type de ligne	Comptages Mobilis			Recettes Mobilis hors transitoires			Part voy.km Mobilis sur total trafic sur le périm.
		voy	voy.km	Long./voy [km]	Total	par voy.	par voy.km	
TL	bus régional	1'702'600	12'388'462	7.3	3'451'322	2.03	0.28	84%
TL	bus urbain	49'922'989	95'153'961	1.9	41'655'518	0.83	0.44	79%
TL	bus à la demande	37'844	225'654	6.0	inclus dans bus urbain			82%
TL	ServiceNuit	31'490	350'387	11.1	inclus dans bus urbain			84%
TL	Métros	31'174'140	80'546'669	2.6	30'494'690	0.98	0.38	75%
LEB	train régional	2'498'567	19'706'150	7.9	5'472'017	2.19	0.28	78%
MOB	train régional	234'794	1'202'315	5.1	493'427	2.10	0.41	16%
MVR CEV	train régional	627'902	2'470'821	3.9	1'061'044	1.69	0.43	59%
MVR MTGN	train régional	275'783	1'433'906	5.2	643'928	2.33	0.45	38%
MVR VC	train régional	266'528	1'990'372	7.5	571'494	2.14	0.29	81%
VMCV	bus régional	650'615	3'025'827	4.7	931'906	1.43	0.31	76%
VMCV	bus urbain	5'981'567	14'479'220	2.4	7'402'540	1.24	0.51	76%
TRAVYS OC	train régional	204'426	712'830	3.5	249'584	1.22	0.35	59%
TRAVYS PBR	train régional	236'904	1'538'956	6.5	496'763	2.10	0.32	64%
TRAVYS/YSC	train régional	377'720	6'878'317	18.2	1'321'676	3.50	0.19	63%
TRAVYS AYS	bus régional	122'850	592'483	4.8	121'923	0.99	0.21	88%
TRAVYS TPY	bus régional	112'495	2'331'638	20.7	492'778	4.38	0.21	64%
TRAVYS TPY	bus urbain	1'654'020	2'808'799	1.7	1'456'398	0.88	0.52	67%
AVJ	bus régional	50'028	250'418	5.0	75'885	1.52	0.30	61%
MBC	train régional	624'159	5'073'772	8.1	1'200'092	1.92	0.24	66%
MBC	bus régional	271'777	1'270'945	4.7	443'215	1.61	0.34	77%
MBC	bus urbain	2'991'748	7'926'794	2.6	3'928'260	1.31	0.50	78%
MBC	ServiceNuit	2'756	19'155	7.0	inclus dans bus régional			82%
TPN	bus régional	889'536	4'114'352	4.6	1'201'942	1.35	0.29	63%
BNP	bus urbain	615'439	1'333'760	2.2	603'387	0.98	0.45	65%
NSTCM	train régional	575'327	5'772'247	10.0	1'504'000	2.61	0.26	56%
CARP	bus régional	4'463'416	28'365'759	6.4	8'179'104	1.83	0.29	79%
CARP	bus urbain	211'668	541'639	2.6	205'120	0.97	0.38	81%
CARP	bus à la demande	11'657	90'556	7.8	inclus dans bus régional			85%
CFF	train régional+GL	16'516'322	302'424'583	18.3	69'306'765	4.20	0.23	26%
TOTAL CTV		123'337'067	605'020'747	4.9	182'964'779	1.48	0.30	38%

Sous-total ET (avec regroupement)

TL	82'869'063	188'665'133	2.3	75'601'530	0.91	0.40	78%
LEB	2'498'567	19'706'150	7.9	5'472'017	2.19	0.28	78%
Goldenpass	1'405'007	7'097'414	5.1	2'769'894	1.97	0.39	40%
VMCV	6'632'182	17'505'047	2.6	8'334'446	1.26	0.48	76%
TRAVYS	2'708'415	14'863'023	5.5	4'139'122	1.53	0.28	65%
AVJ	50'028	250'418	5.0	75'885	1.52	0.30	61%
MBC	3'890'440	14'290'666	3.7	5'571'566	1.43	0.39	73%
TPRNOV	2'080'302	11'220'359	5.4	3'309'329	1.59	0.29	59%
CARP	4'686'741	28'997'954	6.2	8'384'224	1.79	0.29	79%
CFF	16'516'322	302'424'583	18.3	69'306'765	4.20	0.23	26%
TOTAL CTV	123'337'067	605'020'747	4.9	182'964'779	1.48	0.30	38%

Sous-total type de ligne

CFF (rég.+GL)	16'516'322	302'424'583	18.3	69'306'765	4.20	0.23	26%
train régional (sans CFF)	5'922'110	46'779'686	7.9	13'014'026	2.20	0.28	62%
Métros	31'174'140	80'546'669	2.6	30'494'690	0.98	0.38	75%
bus régional	8'263'317	52'339'884	6.3	14'898'074	1.80	0.28	77%
bus urbain	61'377'431	122'244'173	2.0	55'251'223	0.90	0.45	78%
bus à la demande	49'501	316'210	6.4	inclus dans les sous-totaux ci-dessus			83%
ServiceNuit	34'246	369'542	10.8	inclus dans les sous-totaux ci-dessus			84%
TOTAL CTV	123'337'067	605'020'747	4.9	182'964'779	1.48	0.30	38%

Notes : Le trafic considéré est uniquement dans le périmètre «Mobilis». / Profil de ligne : enquête octobre 2011, exception pour CFF, PBR, MOB, MVR-CEV et MVR-MGN : système HOP de l'année en cours. / Les voyageurs kilomètres tiennent compte de pondération de pente notamment pour lignes MVR CEV, MVR MTGN, funiculaires et métro M2. / Les valeurs des tableaux représentent les totaux sur l'année horaire, soit sur 364 ou 371 jours selon l'année considérée. / La ligne 10.214 est classée dans bus régional



LE BON TICKET

Mobilis

Communauté tarifaire vaudoise

Ch. du Closel 15

Case Postale

1020 Renens 1