

Rapport annuel 2019



p. 1	Sommaire
p. 2	Introduction Message du président
p. 4	A propos de la communauté tarifaire vaudoise (CTV)
p. 5	Organisation La communauté tarifaire vaudoise Le comité directeur Membres avec voix consultative
p. 6	Cellule opérationnelle de la CTV Organe de révision Organigramme
p. 7	Activités du comité directeur Activités des commissions permanentes et groupes de travail
p. 8	Mesures de promotion en 2019 Offre loisirs « Dézoning » à CHF 5.– Offre pour les nouveaux conducteurs
p. 9	Chiffre d'affaires et répartition 2019 Introduction Description de la méthode de répartition des recettes Répartition des recettes totales en 2019
p. 10	
p. 11	Compte de fonctionnement 2019 (en CHF, H.T.)
p. 12	Perspectives, défis et opportunités 2020
p. 12	Chiffres clés Part des recettes 2019 par titres de transport
p. 13	Ventes 2019 par rapport au nombre de zones – Billets et Cartes journalières Ventes 2019 par rapport au nombre de zones – Abonnements
p. 14	Part des recettes 2019 par nombre de zones vendues
p. 15	Annexe: Comptages et recettes par entreprise et type de lignes
p. 16	Glossaire

Introduction

Message du président

2019, une année record.

Tout d'abord, une augmentation significative de la fréquentation dans les transports publics a pu être observée. Pour Mobilis, ce sont 3.9 millions de voyageurs supplémentaires (+2.73%) pour un total de 148 481 825, augmentant la distance parcourue de 37.4 millions de kilomètres (+4.75%). Cette progression sur l'utilisation de l'ensemble des lignes de la communauté tarifaire vaudoise démontre que l'offre mise à disposition par ses treize entreprises membres répond à un réel besoin de la clientèle. Les recettes suivent avec un chiffre d'affaires de CHF 244 146 814, soit une hausse de 11.5 millions (+4.93%). Le segment des billets individuels atteint même une augmentation de 7.8%. Mobilis confirme ainsi son rôle de locomotive dans le paysage des communautés tarifaires suisses.

Si un facteur important a contribué à ce beau résultat, c'est bien celui de l'organisation de la Fête des Vignerons. Reconnue par l'UNESCO qui l'a inscrite sur la liste représentative du Patrimoine culturel immatériel de l'humanité, cette manifestation a eu lieu du 18 juillet au 11 août 2019. La ville de Vevey a ainsi accueilli plus d'un million de visiteurs et les 20 représentations officielles du spectacle ont attiré quelque 375 000 spectateurs, faisant de la Fête des Vignerons 2019 l'édition la plus fréquentée sur les 12 éditions de la Fête. Parmi les visiteurs, 70% ont choisi de s'y rendre en transports publics. Les entreprises membres de Mobilis, que sont les CFF, MBC, MOB/MVR, VMCV, TL/LEB, TPC, TRAVYS, AVJ, NStCM/TPN, et CarPostal, ont réalisé une prestation de tout premier ordre et de grande qualité, transportant près de 780 000 clients.

Du point de vue marketing

La stratégie marketing est axée sur plusieurs points :

1. Accroître l'utilisation des transports publics pour les loisirs durant les heures creuses de fréquentation dans les transports publics
2. Réduire les barrières à l'entrée pour les transports publics
3. Fidéliser les clients occasionnels à des formes d'abonnements
4. Développer les partenariats (entreprises, écoles, organisateurs d'événements, acteurs touristiques)

C'est dans ce cadre que le travail s'est porté sur plusieurs mesures. Parmi elles, une offre loisirs a permis à nos clients abonnés de voyager dans l'ensemble des zones Mobilis pour la somme symbolique de CHF 5.- par jour. Cette campagne a été réalisée conjointement avec les services de la Direction générale de la Mobilité et des routes du Canton de Vaud. Le résultat de cette campagne peut être qualifié d'excellent puisque 49 465 cartes ont été vendues. Par ailleurs, en collaboration avec le Service des automobiles et de la navigation du canton, la CTV a choisi d'encourager la mobilité multimodale par la mise en place d'une offre qui s'adresse aux personnes venant d'acquies un permis de conduire voiture. Enfin, Mobilis par la solution Grands Comptes, continue de proposer aux entreprises ou organisations du canton, constituées d'au moins 10 salariés, une solution simple et attractive. Grâce à ces différentes mesures, de nouveaux clients nous ont rejoint en 2019.

Enquête auprès des voyageurs

Une enquête de profil des titres de transport a été réalisée en septembre et octobre, avec plus de 54 000 personnes interrogées. Effectuée en collaboration avec l'entreprise PTS (CarPostal), elle fait suite à celle de 2017 et permet de connaître les titres de transport utilisés par les voyageurs, données fondamentales à la répartition des recettes entre les entreprises de la CTV. Une augmentation des voyageurs sans titre de transport a également été constatée. La CTV a sensibilisé ses entreprises partenaires à ce phénomène dans le but de préserver au mieux les recettes de transport. Il est à noter que CFF, MOB, partiellement MVR et Travys effectuent des enquêtes de profil en continu, par le système HOP.

Changement de clé de répartition au sein de Mobilis

Le grand avantage présenté par Mobilis – un seul ticket pour tous les transports publics – nécessite un travail important et complexe, en particulier pour la répartition des recettes entre les entreprises partenaires. Pour la dernière fois en 2019, une clé de répartition zonale est appliquée pour Mobilis : les recettes sont tout d'abord réparties dans les zones où la recette a été consommée (zones de validité du titre de transport) pour être ensuite réparties entre les entreprises actives dans chaque zone, proportionnellement à leurs voyageurs et voyageurs-kilomètres. Les expériences faites dans ce domaine depuis plus de 10 ans ont en effet démontré la nécessité de trouver une nouvelle méthode. Une nouvelle clé de répartition, plus simple, plus fiable et permettant une meilleure prévisibilité des recettes par entreprise, a ainsi été acceptée et entre en vigueur dès le 1^{er} janvier 2020.

Alliance SwissPass

C'est aussi la nouvelle organisation de la branche des transports publics qui, en fin d'année, a vu le jour, avec l'Alliance SwissPass. Cette organisation regroupe 250 entreprises de transport et 17 communautés tarifaires suisses. Elle s'engage au niveau national pour des dispositions tarifaires harmonisées, compréhensibles et économiques, pour des solutions de distribution modernes et attrayantes ainsi que pour des assortiments et des systèmes d'information répondant aux attentes des clients. De nombreuses décisions relatives aux modifications des prix, aux adaptations de l'assortiment, aux canaux de distribution ou aux droits des passagers ne seront plus prises isolément par les entreprises ou communautés, mais par l'ensemble de la branche. Elles incombent désormais à des organes communs, avec, en pièce-maîtresse de l'Alliance SwissPass : « Un voyage, un billet ». La CTV, pour sa part, est bien représentée au sein de l'organisation nationale.

De nombreux autres points ont aussi compté au cours de l'année 2019, ce rapport vous en donne quelques détails. Tous ces défis n'auraient évidemment pas été atteints sans l'intérêt constant d'une clientèle attachée à ses transports publics.

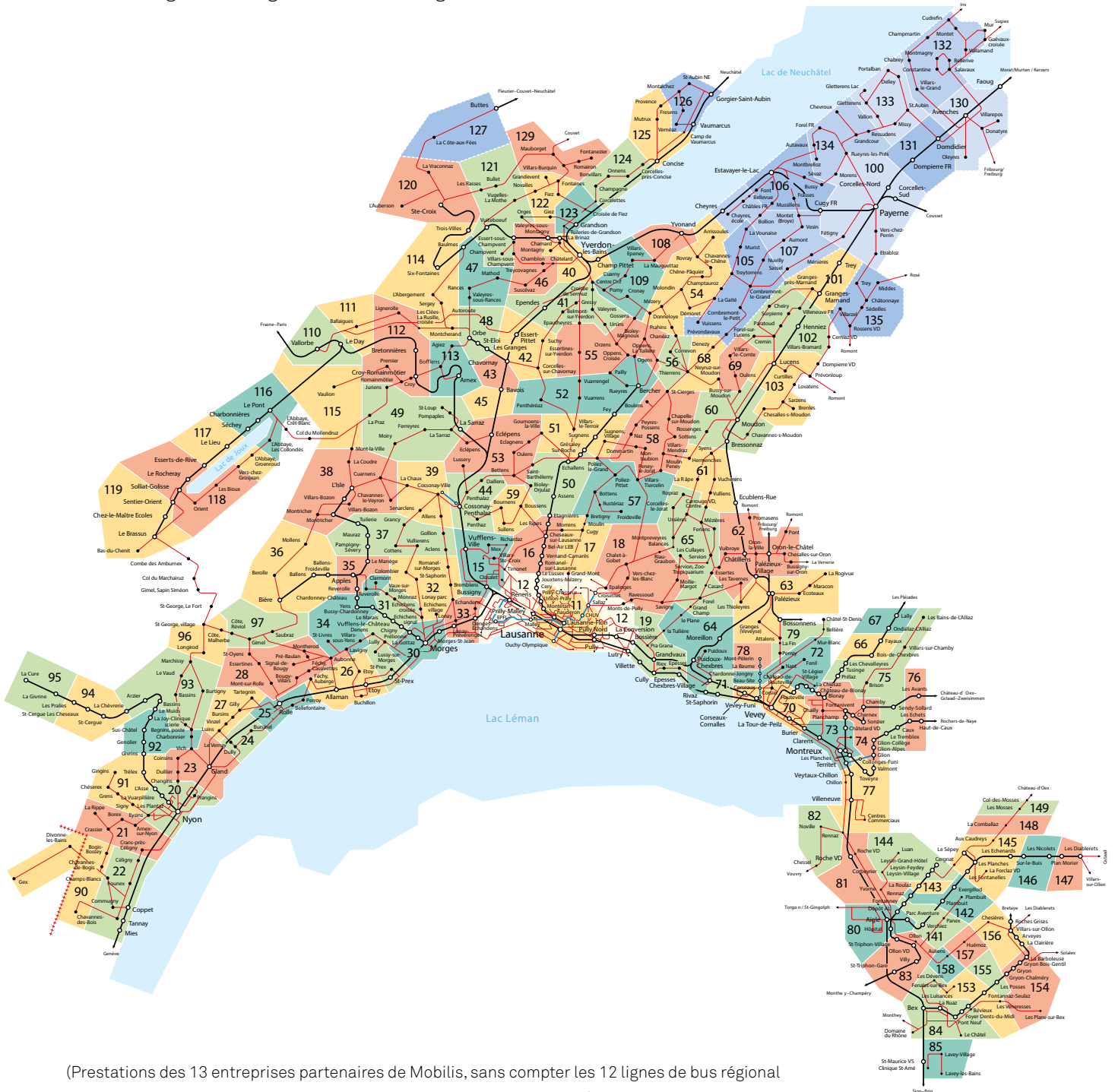
Je vous invite donc à profiter des services proposés par Mobilis et ses entreprises en vous souhaitant bon voyage au travers de ce rapport.

Roland Bonzon
Président de la CTV

A propos de la communauté tarifaire vaudoise (CTV)

L'année 2019 a été la 15^{ème} année d'activité de la CTV et la 3^{ème} année complète avec 13 entreprises de transport partenaires. En 2019, les entreprises de transport ont offert plus de 3 100 kilomètres de réseau comprenant 2 307 arrêts commerciaux, 4 axes « Grandes lignes CFF », 16 lignes RER CFF, 13 lignes de trains régionaux, 2 lignes de métros, 3 lignes de

funiculaires, 108 lignes de bus régionaux, 73 lignes de bus urbains, plusieurs services à la demande pour les régions à plus faible demande ainsi que des lignes de service de nuit pour les week-ends. Ce réseau, réparti sur 129 zones tarifaires dont certaines communes avec Frimobil (FR) et Onde Verte (NE), dessert ainsi 306 communes vaudoises.



(Prestations des 13 entreprises partenaires de Mobilis, sans compter les 12 lignes de bus régional et la ligne de train TPF desservant partiellement le périmètre de Mobilis)

Organisation

La communauté tarifaire vaudoise

est constituée en une société simple comprenant les 13 entreprises partenaires suivantes :

- :: **Chemins de fer fédéraux suisses SA : CFF**, à Berne
- :: **Chemin de fer Lausanne - Echallens - Bercher SA : LEB**, à Echallens, représenté par tl
- :: **CarPostal Suisse SA** : représenté par CarPostal Secteur Ouest, à Yverdon-les-Bains
- :: **Transports de la région Morges - Bière - Cossonay SA : MBC**, à Morges
- :: **Transports publics de la région lausannoise SA : tl**, à Renens
- :: **Compagnie du chemin de fer Nyon - St-Cergue - Morez SA : NStCM**, à Nyon
- :: **Transports publics de la Région Nyonnaise SA : TPN**, à Nyon, représentés par NStCM
- :: **Transport Vallée-de-Joux - Yverdon-les-Bains - Sainte-Croix SA : TRAVYS**, à Yverdon-les-Bains
- :: **Société Anonyme des auto-transports de la Vallée de Joux : AVJ**, aux Bioux, commune de l'Abbaye
- :: **Transports publics Vevey - Montreux - Chillon - Villeneuve SA : VMCV**, à Clarens
- :: **Compagnie du chemin de fer Montreux - Oberland Bernois SA : MOB**, à Montreux
- :: **Transports Montreux - Vevey - Riviera SA : MVR**, à Montreux, représenté par MOB
- :: **Transports publics du Chablais SA : TPC**, à Aigle

Le comité directeur

de la société simple est constitué de la façon suivante :

AVJ	Didier Rey
CarPostal	Philippe Cina
CFF	Alain Barbey
CTV	Roland Bonzon, Président de la CTV
MOB et MVR	Vincent Brodard
MBC	Mauro Pascale
NStCM et TPN	Yann Gessler
tl et LEB	Christophe Jemelin
TRAVYS	Jean-Luc Lecoultré, Vice-président de la CTV
VMCV	Angela Schlegel
TPC	Grégoire Praz

Membres avec voix consultative

Canton de Vaud - DGMR	Anne Salina Gianinazzi
Office fédéral des transports	Marie de Martignac

Cellule opérationnelle de la CTV

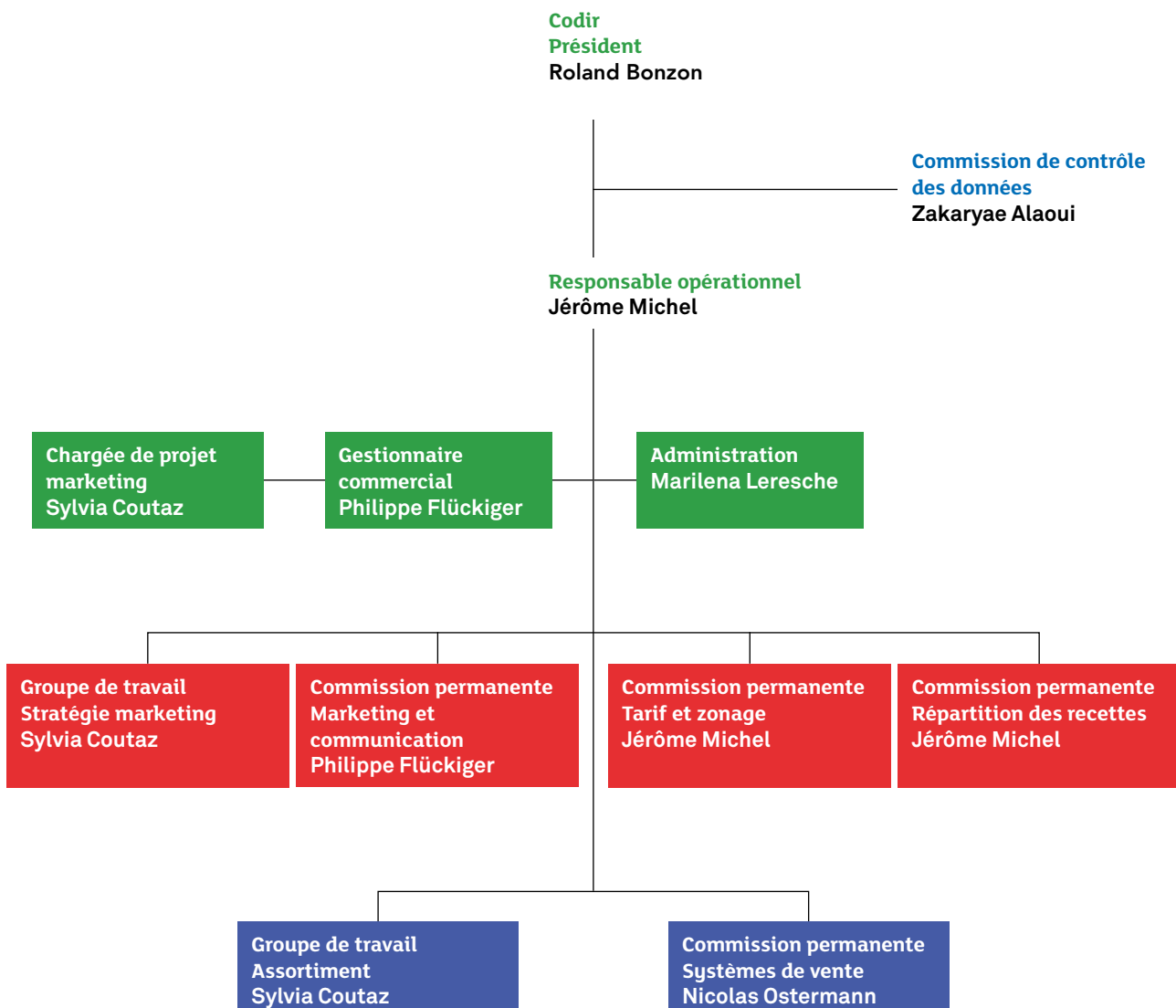
Responsable opérationnel	Jérôme Michel
Gestionnaire commercial	Philippe Flückiger
Chargée de projet marketing	Sylvia Coutaz
Administration	Marilena Leresche

Organe de révision

La révision des comptes de la CTV a été confiée à la fiduciaire Fiduconsult Lausanne SA.

Organigramme

La CTV est constituée d'une cellule opérationnelle, qui travaille en coordination avec 5 commissions et 2 groupes de travail, le tout dirigé par le comité directeur (Codir).



Activités du comité directeur

La CTV étant une société simple, les décisions principales se prennent à l'unanimité des membres du Codir. Ce dernier, en charge du bon fonctionnement de la CTV, valide notamment les grandes orientations stratégiques. Il s'est réuni 11 fois en 2019 sous la présidence de Monsieur Roland Bonzon.

Sur proposition des commissions permanentes et groupes de travail, ses décisions marquantes en 2019 ont été les suivantes :

- :: Validation du budget de fonctionnement de la CTV pour l'année 2020
- :: Ratification de la convention de Grande gouvernance nationale C500
- :: Réalisation de l'enquête de profil 2019
- :: Validation de la nouvelle clé de répartition Mobilis
- :: Validation du plan marketing 2020 y compris l'offre loisirs
- :: Validation de la directive sur la protection des données
- :: Refacturation des frais de distribution du SD directement aux entreprises
- :: Approbation du libre-accès aux transports publics pour les athlètes et les élèves vaudois durant les Jeux Olympiques de la Jeunesse (JOJ) 2020
- :: Validation de la carte JOJ 2020 à CHF 20.-/10.-
- :: Validation de la non-augmentation tarifaire en décembre 2019
- :: Validation de la répartition des recettes CTV et des comptes de fonctionnement CTV 2018
- :: Validation d'une nouvelle directive d'application pour les offres intégrées

Activités des commissions permanentes et groupes de travail

En 2019, les commissions et groupes de travail ont tenu plus de 45 séances au total, lors desquelles divers projets ont été travaillés afin d'être présentés au Codir pour validation.

Parmi les plus importants figurent la mise en place de l'offre loisirs « Dézoning » et l'élaboration d'un concept d'offres intégrées dont l'objectif est de développer la collaboration avec les partenaires B2B de manière systématique. Ces commissions ont également traité de la mise en œuvre de mesures visant à garder les clients Junior lorsqu'ils passent à la catégorie Adulte, pour donner suite à l'étude réalisée sur le sujet en 2018. Un travail important a aussi été fourni pour répondre aux demandes de solutions d'offres touristiques et aux enjeux des JOJ 2020 en termes de mobilité.

Le bon suivi des procédures dans le respect du tarif Mobilis T651.22 et des différents tarifs nationaux, de la répartition des recettes et des comptages voyageurs a également été assuré par un travail important et consciencieux des commissions.

Mesures de promotion en 2019

Offre loisirs « Dézoning » à CHF 5.–

Cette offre valable du 15 août au 30 novembre 2019, a permis aux clients abonnés de voyager dans l'ensemble des zones Mobilis pour la somme symbolique de CHF 5.– par jour.

Le but était d'inciter les pendulaires à sortir de leur trajet habituel et à utiliser davantage les transports publics pour les loisirs, tout en découvrant l'étendue du périmètre de Mobilis.

Le prix symbolique de CHF 5.– a démontré aux clients que Mobilis peut également proposer des offres attractives, tout en donnant une image sympathique des transports publics.

Faite en collaboration avec le Canton de Vaud, dans le cadre de la Semaine de la Mobilité, cette campagne a eu un impact positif sur l'utilisation des transports publics pour les loisirs et l'offre a été particulièrement appréciée par nos abonnés.

Offre pour les nouveaux conducteurs

Mise en place dès le 1^{er} décembre 2019 en collaboration avec le Service des automobiles et de la navigation du Canton de Vaud, cette offre s'adresse aux personnes venant d'acquérir un permis de conduire voiture. Comprenant un bon de réduction de 25% sur un abonnement annuel Mobilis, elle vise à encourager les utilisateurs à ne pas délaissé les transports publics en faveur de la voiture, et à favoriser, plutôt, la multimodalité.



Chiffre d'affaires et répartition 2019

Introduction

Les recettes totales, hors transitoires, réparties entre les entreprises partenaires en 2019 s'élèvent à CHF 242.85 millions contre CHF 230.93 millions en 2018. Cela représente une progression de plus de 5.16%. Cette progression est principalement due à l'augmentation importante du chiffre d'affaires des billets et cartes journalières de plus de CHF 7.4 millions, influencée favorablement par la Fête des Vignerons. Les ventes d'abonnements Mobilis progressent également, dans une moindre mesure, de CHF 2.4 millions. Le chiffre d'affaires de l'abonnement demi-tarif, reconnu au sein de la CTV, progresse de plus de CHF 2.0 millions.

Le chiffre d'affaires des ventes de titres de transport Mobilis en 2019 s'élève à CHF 244.15 millions contre CHF 232.68 millions en 2018, soit une progression de 4.9%. Les entreprises vendeuses de titres de transport Mobilis ont reçu CHF 19.68 millions d'indemnités de vente. Celles-ci sont financées par les entreprises recevant des recettes Mobilis proportionnellement aux montants perçus.

Description de la méthode de répartition des recettes

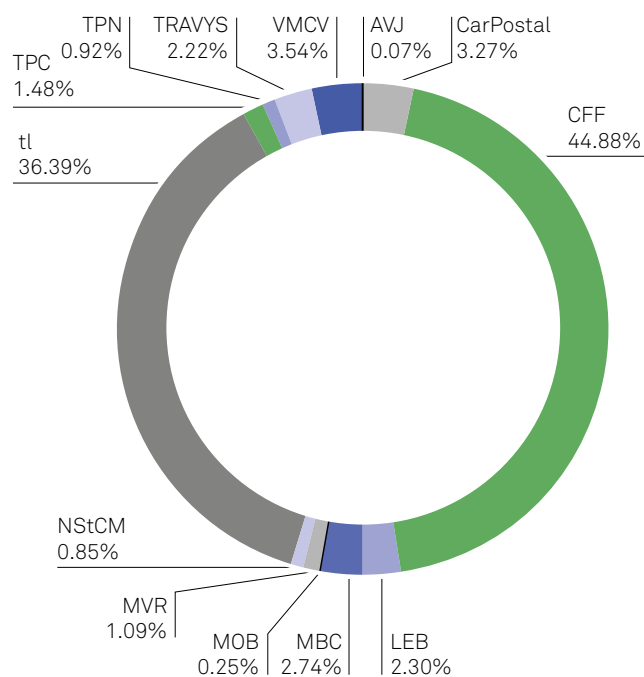
La clé de répartition Mobilis est une clé de répartition zonale, c'est-à-dire que les recettes sont tout d'abord réparties dans les zones où la recette a été consommée (zones de validité du titre de transport) pour être ensuite réparties entre les entreprises actives dans chaque zone, proportionnellement à leurs voyageurs et voyageurs-kilomètres.

En complément, des clés partielles sont nécessaires afin de corriger au mieux différents effets tels que les transbordements d'une entreprise à l'autre dans la dernière zone, de la répartition des recettes entre les zones centrales urbaines et leur couronne, des titres de transport Toutes zones sans indication des zones consommées et des recettes provenant des ventes d'abonnements demi-tarif. La réalisation et la maintenance de ces différentes clés partielles complexifient l'ensemble du processus de répartition tout en ne donnant que peu de prévisibilité aux entreprises. C'est pour cette raison que cette clé zonale est utilisée pour la dernière fois en 2019 et sera remplacée, dès l'exercice 2020, par une nouvelle clé de répartition semblable à celles des autres communautés tarifaires en Suisse.

Répartition des recettes totales en 2019

Les recettes totales TTC, y compris les variations de transitoires et hors recettes du SD, réparties entre les 13 entreprises partenaires de la CTV et correspondant au chiffre d'affaires total des ventes Mobilis sont les suivantes :

Société	Recettes 2019, en CHF	Parts des recettes 2019
AVJ	178 264	0.07%
CarPostal	7 978 127	3.27%
CFF	109 575 172	44.88%
LEB	5 606 931	2.30%
MBC	6 686 893	2.74%
MOB	620 453	0.25%
MVR	2 660 628	1.09%
NStCM	2 080 258	0.85%
TL	88 840 430	36.39%
TPC	3 604 902	1.48%
TPN	2 253 430	0.92%
TRAVYS	5 415 213	2.22%
VMCV	8 646 112	3.54%
	244 146 815	100%



Compte de fonctionnement 2019 (en CHF, H.T.)

	Dépenses	Canton VD	Entreprises
Entreprise gérante	214 675.00	107 338.00	107 338.00
Salaires et charges sociales	529 873.00	264 937.00	264 937.00
Communication et promotions	487 885.00		487 885.00
Autres charges*	145 604.00	53 335.00	92 268.00
Total Frais de fonctionnement	1 378 037.00	425 610.00	952 428.00

* Depuis 2019, les frais de distribution liés aux projets nationaux sont directement refacturés aux entreprises partenaires et ne font plus partie du budget de fonctionnement de la CTV

Perspectives, défis et opportunités 2020

Dans une optique de durabilité, les organisateurs des JOJ Lausanne 2020 souhaitent privilégier les transports publics, aussi bien pour les athlètes et leurs accompagnateurs que pour les spectateurs, les classes et les bénévoles. Un engagement de Mobilis est donc indispensable pour répondre à cet objectif. D'entente avec les organisateurs et les autorités cantonales, la CTV accorde la gratuité sur le trajet aller-retour pour assister à une compétition, à toutes les classes de l'école obligatoire du Canton de Vaud. Par ailleurs, Mobilis accepte d'offrir le libre accès aux transports publics pour les athlètes, leurs accompagnateurs et les bénévoles. Les spectateurs ne sont pas oubliés avec une offre de carte journalière à CHF 20.-, ou CHF 10.- pour les détenteurs d'un abonnement demi-tarif, valable sur l'ensemble du périmètre Mobilis.

Par ailleurs, au sein de la communauté, 25 mesures marketing sont à l'agenda, qui continuent ou s'ajoutent à celles faites en 2019. Parmi elles, la CTV prévoit le déploiement d'une troisième offre spéciale saisonnière pour encourager les loisirs en transports publics et une étude approfondie sur le sujet, menée en collaboration avec le Canton de Vaud. De plus, le développement de mesures pour contrer l'attrition des jeunes continue, et les supports de communication de Mobilis seront revus ou renforcés pour permettre aux clients de mieux comprendre le système tarifaire communautaire.

Mobilis continuera en outre à offrir une solution partenaire pour les entreprises dans son périmètre, encourageant l'utilisation des transports publics pour les employés, à l'aide du système de rabais Grands Comptes.

Afin de mettre en place la nouvelle clé de répartition des recettes en 2020, Mobilis a effectué une enquête de profil des titres de transport en 2019, dans le but d'utiliser des données de consommation les plus à jour possible. Il est probable que cette enquête soit la dernière faite de manière traditionnelle. En effet, la communauté Frimobil développe actuellement une solution d'enquête novatrice.

Au moment d'écrire ces lignes et au vu de l'accélération de la propagation du coronavirus, le Conseil fédéral a qualifié la situation en Suisse de « Situation extraordinaire » au sens de la loi sur les épidémies. Pour protéger la population, toutes les manifestations publiques ou privées sont interdites dès le 16 mars 2020. Tous les magasins, marchés, restaurants, bars, établissements de divertissements et de loisirs tels que les musées, les bibliothèques, les cinémas, les salles de concert, les théâtres, les centres sportifs, les piscines et les domaines skiables sont fermés. Nul doute que les effets sur les transports publics seront conséquents.

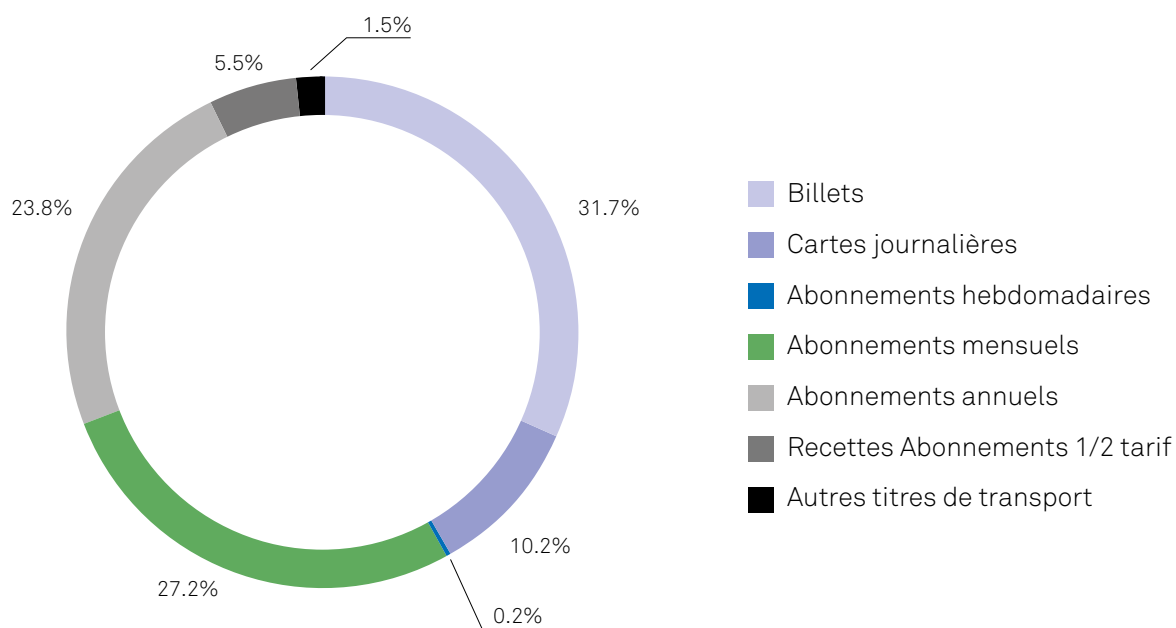
Chiffres-clés

Le chiffre d'affaires correspond aux recettes TTC des ventes Mobilis, sans le SD et y compris les variations de transitoires. Pour les voyageurs, les chiffres mentionnés comprennent uniquement les voyageurs avec un titre de transport Mobilis.

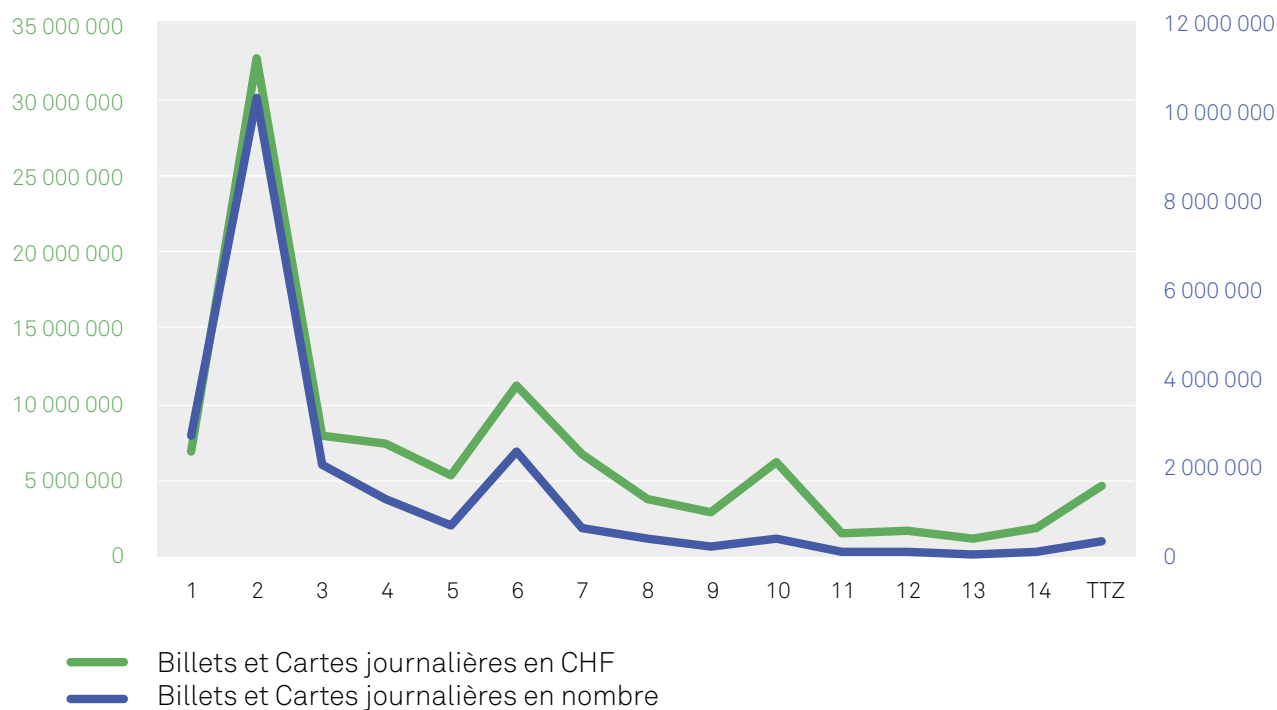
	2018	2019
Chiffre d'affaires	232 678 126	244 146 815
Kilomètres de réseau	3100	3100
Nombre de communes vaudoises desservies	306	306
Nombre de zones tarifaires	129	129
Total voyageurs transportés en millions	145	148
Total voyageurs-kilomètres en millions	787	825
Distance moyenne par voyageur en km *	5.43	5.57

* Il s'agit de la distance moyenne parcourue par voyageur transporté lors d'un trajet partiel en transport publics

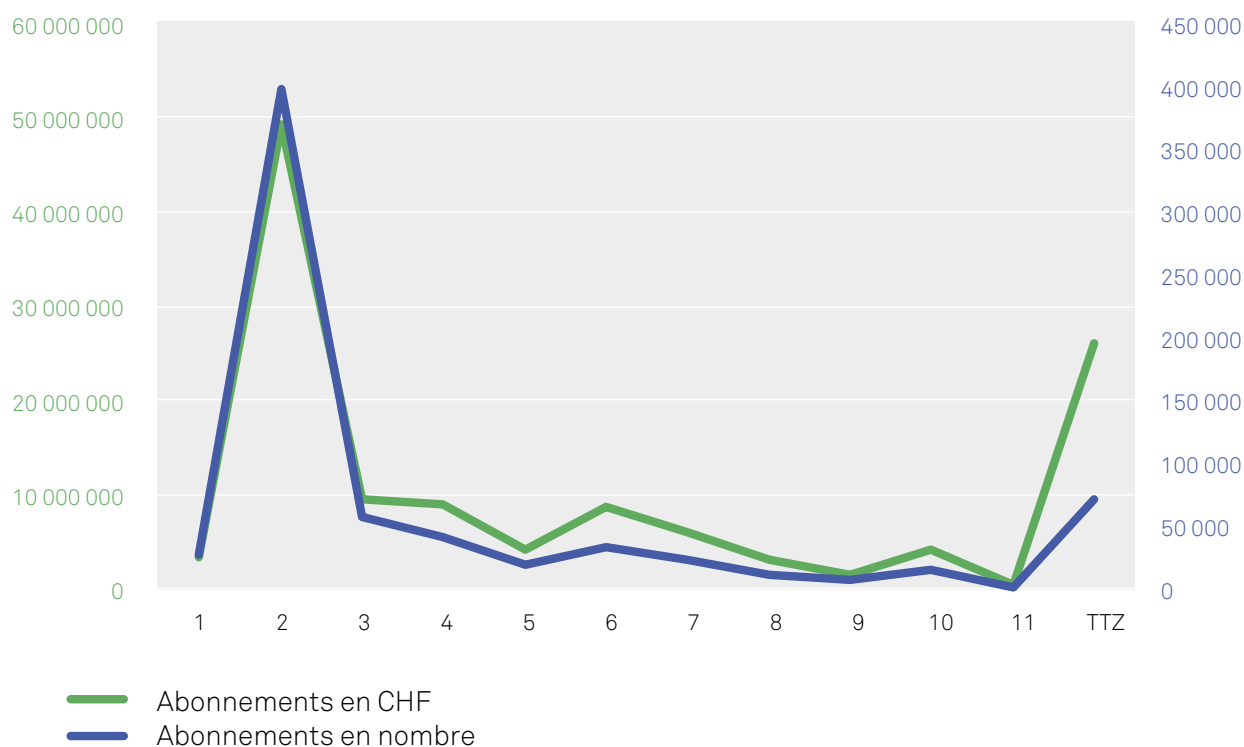
Part des recettes 2019 par titres de transport



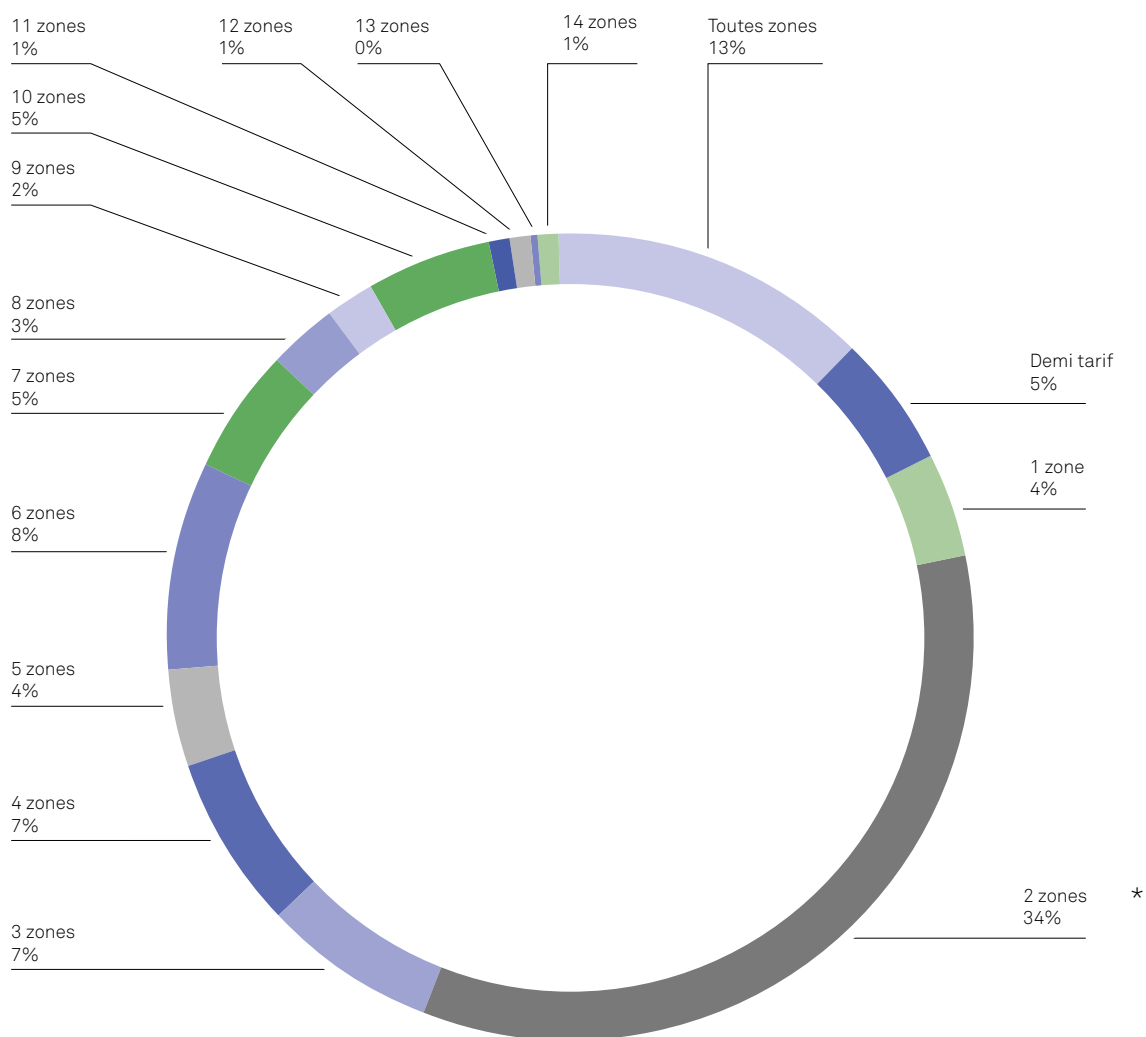
Ventes 2019 par rapport au nombre de zones - Billets et Cartes journalières



Ventes 2019 par rapport au nombre de zones – Abonnements



Part des recettes par nombre de zones vendues



* les zones 11 et 12 ne peuvent pas être vendues séparément (Grand Lausanne)

Annexe : Comptages et recettes par entreprise et type de lignes

Ces comptages et recettes ne concernent que les clients voyageant avec un titre de transport Mobilis. Les clients avec d'autres titres de transport du Service direct (abonnements généraux et autres) ne sont pas inclus dans ce tableau.

Jours comptés 371 / Année : 2019

Entreprise	Type de ligne	Comptages Mobilis			Recettes Mobilis (en CHF, TTC, hors transitoires)			Part voy.km Mobilis sur total trafic sur le périm.
		voyageurs	voyageurs km	Long/ voyageur [km]	Total	par voyageur	par voyageur km	
TL	bus régional	1 660 407	13 611 888	8,2	3 436 071	1,96	0,25	83%
TL	bus urbain	56 031 276	111 148 843	2,0	48 926 587	0,86	0,44	82%
TL	bus à la demande	71 816	364 020	5,1	91 428	1,33	0,24	66%
TL	ServiceNuit	45 300	440 639	9,7	109 802	2,43	0,22	82%
TL	Métros	35 482 983	91 897 783	2,6	36 010 654	1,00	0,39	77%
LEB	train régional	2 865 431	20 389 205	7,1	5 601 436	1,87	0,28	79%
MOB	train régional	362 838	1 731 483	4,8	608 923	1,69	0,35	22%
MVR CEV	train régional	874 139	3 250 569	3,7	1 312 413	1,58	0,39	60%
MVR MTGN	train régional	311 884	1 730 554	5,5	683 938	2,21	0,40	33%
MVR VCP	train régional	285 457	2 143 753	7,5	566 770	2,00	0,26	69%
VMCV	bus régional	448 382	3 261 319	7,3	785 570	1,68	0,23	62%
VMCV	bus urbain	6 477 762	16 384 729	2,5	7 573 339	1,15	0,45	70%
TRAVYS OC	train régional	197 478	660 595	3,3	220 025	1,16	0,35	72%
TRAVYS PBR	train régional	299 814	2 814 922	9,4	854 499	3,01	0,31	61%
TRAVYS/YSC	train régional	513 166	9 106 341	17,7	1 583 479	3,36	0,19	65%
TRAVYS AYS	bus régional	140 072	701 561	5,0	118 175	0,89	0,19	91%
TRAVYS TPY	bus régional	171 066	2 290 608	13,4	528 159	3,41	0,24	72%
TRAVYS TPY	bus urbain	2 533 511	4 739 155	1,9	2 066 646	0,90	0,47	73%
AVJ	bus régional	77 357	499 676	6,5	180 785	2,44	0,38	84%
MBC	train régional	818 786	6 194 262	7,6	1 540 436	1,95	0,26	66%
MBC	bus régional	734 947	4 381 939	6,0	1 163 350	1,68	0,28	72%
MBC	bus urbain	3 350 570	9 820 223	2,9	3 897 685	1,17	0,39	75%
MBC	bus à la demande	809	9 067	11,2	1 165	1,49	0,17	72%
MBC	ServiceNuit	2 870	12 700	4,4	2 073	1,50	0,26	72%
TPN	bus régional	990 930	4 602 151	4,6	1 254 141	1,15	0,24	63%
BNP	bus urbain	1 078 186	2 066 625	1,9	961 690	0,81	0,42	71%
NSTCM	train régional	937 949	8 346 322	8,9	2 039 678	1,86	0,23	71%
TPC-al	train régional	250 685	4 217 366	16,8	1 006 692	2,97	0,18	75%
TPC-aomc	train régional	216 286	1 245 364	5,8	332 584	1,21	0,21	57%
TPC-asd	train régional	136 302	2 336 223	17,1	504 927	2,59	0,18	67%
TPC-bvb	train régional	408 902	1 573 028	3,8	476 029	1,07	0,24	64%
TPC	bus régional	491 140	4 166 924	8,5	993 950	1,76	0,20	70%
TPC	bus urbain	117 897	448 775	3,8	157 253	1,11	0,30	83%
CARP	bus régional	4 763 419	31 278 180	6,6	7 733 556	1,61	0,25	70%
CARP	bus urbain	172 527	428 110	2,5	156 502	0,87	0,34	74%
CARP	bus à la demande	2 346	16 273	6,9	3 150	1,32	0,20	74%
CFF	train régional+GL	25 157 135	456 233 405	18,1	109 363 682	4,33	0,24	30%
TOTAL CTV		148 481 825	824 544 580	5,6	242 847 244	1,60	0,29	41%
Sous-total ET (avec regroupement)								
TL		93 291 782	217 463 173	2,3	88 574 542	0,94	0,40	80%
LEB		2 865 431	20 389 205	7,1	5 601 436	1,87	0,28	79%
Goldenpass		1 834 318	8 856 359	4,8	3 172 044	1,78	0,35	40%
VMCV		6 926 144	19 646 048	2,8	8 358 909	1,18	0,42	68%
TRAVYS		3 855 107	20 313 182	5,3	5 370 984	1,51	0,28	68%
AVJ		77 357	499 676	6,5	180 785	2,44	0,38	84%
MBC		4 907 982	20 418 191	4,2	6 604 709	1,37	0,33	72%
TPRNOV		3 007 065	15 015 098	5,0	4 255 509	1,26	0,26	68%
TPC		1 621 212	13 987 680	8,6	3 471 434	1,72	0,20	69%
CARP		4 938 292	31 722 563	6,4	7 893 209	1,57	0,25	70%
CFF		25 157 135	456 233 405	18,1	109 363 682	4,33	0,24	30%
TOTAL CTV		148 481 825	824 544 580	5,6	242 847 244	1,60	0,29	41%
Sous-total type de ligne								
CFF (régional + grandes lignes)		25 157 135	456 233 405	18,1	109 363 682	4,33	0,24	30%
train régional (sans CFF)		8 479 117	65 739 987	7,8	17 331 829	1,95	0,26	65%
Métros		35 482 983	91 897 783	2,6	36 010 654	1,00	0,39	77%
bus régional		9 477 720	64 794 246	6,8	16 193 758	1,66	0,25	72%
bus urbain		69 761 729	145 036 460	2,1	63 739 702	0,90	0,43	80%
bus à la demande		74 971	389 360	5,2	95 742	1,34	0,24	66%
service de nuit		48 170	453 339	9,4	111 875	2,35	0,22	82%
TOTAL CTV		148 481 825	824 544 580	5,6	242 847 244	1,60	0,29	41%

Notes :

Profil de ligne : enquête septembre et octobre 2019, exception pour CFF, PBR, MOB, MVR-CEV et MVR-MGN : système HOP de l'année en cours
Les voyageurs-kilomètres tiennent compte de pondération de pente notamment pour lignes MVR-CEV, MVR-MTGN, funiculaires et métro m2.
Les valeurs des tableaux représentent les totaux sur l'année horaire, soit sur 364 ou 371 jours selon l'année considérée.
Le trafic considéré est uniquement dans le périmètre « Mobilis ».

Glossaire

Alliance SwissPass

Fusion de la gouvernance des organes de gestion du SD et des communautés tarifaires suisses

Attrition

Diminution d'un segment de clients

C500

Convention décrivant les relations entre le SD et les communautés tarifaires suisses

ch-direct

Organe de gestion du SD

Codir

Comité directeur de la communauté tarifaire vaudoise

CTV

Communauté tarifaire vaudoise

DGMR

Direction générale de la mobilité et des routes, entité de l'Etat de Vaud

Frais de distribution

Coûts liés à l'exploitation, l'amortissement et la maintenance des systèmes de vente des ET

Enquête de profil

Enquête de structure des titres de transport de la CTV

ET

Entreprise de transports publics

Grands Comptes

Solution de partenariat proposée aux entreprises qui souhaitent participer aux frais de transport de leurs employés

Grand Lausanne

Tarif unique pour le centre de l'agglomération lausannoise regroupant les zones tarifaires 11 et 12

HOP

Méthode d'enquête de structure des titres de transport utilisé par les CFF, Travys (ligne Le Pont-Brassus) et MOB/MVR

JOJ 2020

Jeux Olympiques de la Jeunesse Lausanne 2020

PTS

Société de consulting, filiale de CarPostal et spécialisée, entre autres, dans les enquêtes de profils de titres de transport

SD

Service direct; recouvre les moyens de voyager avec la plupart des ET suisses (abonnements généraux, abonnements demi-tarif, billets et abonnements de parcours, etc.)

SwissPass

Support commun pour les titres de transport de l'ensemble de la Suisse (SD, communautés tarifaires, autres prestataires de services)

Voyageurs-kilomètres

Nombre de kilomètres cumulés par les voyageurs transportés



Mobilis

Communauté tarifaire vaudoise
Ch. du Closel 15
Case Postale
1020 Renens 1
www.mobilis-vaud.ch