

Rapport annuel 2018



p. 1	Sommaire
p. 2	Introduction Message du président
p. 3	A propos de la communauté tarifaire vaudoise (CTV)
p. 4	Organisation La communauté tarifaire vaudoise Le comité directeur Membres avec voix consultative
p. 5	Cellule opérationnelle de la CTV Organe de révision Organigramme
p. 6	Activités du comité directeur Activités des commissions permanentes et groupes de travail
p. 7	Mesures de promotion en 2018 Campagne de marketing croisé avec le Service direct Offre loisirs «Carte accompagnant à CHF 1.-»
p. 8	Chiffre d'affaires et répartition 2018 Introduction Description de la méthode de répartition des recettes
p. 9	Répartition des recettes totales en 2018
p. 10	Compte de fonctionnement 2018
p. 11	Perspectives, défis et opportunités 2019
p. 12	Chiffres clés Part des recettes 2018 par titres de transport
p. 13	Ventes 2018 par rapport au nombre de zones – Billets et Cartes journalières Ventes 2018 par rapport au nombre de zones – Abonnements
p. 14	Part des recettes 2018 par nombre de zones vendues
p. 15	Annexe: Comptages et recettes par entreprise et type de lignes
p. 16	Glossaire

Introduction

Message du président

2018, une année de référence à plus d'un titre.

Au niveau national d'abord où Mobilis a accompagné de manière active le projet de Grande gouvernance nationale visant le rapprochement des communautés tarifaires et de ch-direct. Cette première étape a été approuvée lors de l'assemblée des communautés le 16 mars 2018 par la ratification de la convention de l'Alliance SwissPass (C500).

Au niveau Mobilis, et pour la première fois depuis l'intégration de la région du Chablais, il est possible de comparer les recettes de la communauté tarifaire à celles de l'exercice précédent. Pour l'année 2018, les recettes des transports se sont élevées à plus de 230 millions de francs, en hausse de 2,9 % par rapport à l'exercice précédent. Les contributions des différents segments au chiffre d'affaires total ont pour ainsi dire tous augmenté. Par rapport à 2017, la part des ventes de billets individuels présente une augmentation de 4,4 %, celle des abonnements de 2,2 %, alors que la vente de cartes journalières ou multijours a diminué. Le nombre total de voyageurs a quant à lui augmenté de 3,1 %. Ces évolutions sont remarquables si l'on tient compte qu'aucune augmentation tarifaire n'a eu lieu et que le périmètre de la communauté est resté identique.

Du point de vue marketing, le travail s'est porté sur 13 mesures. Parmi elles, la campagne de marketing croisé, en collaboration avec le SD, a permis d'adresser un courrier promotionnel aux détenteurs d'un abonnement demi-tarif et aux anciens détenteurs d'abonnements généraux, soit à près de 100 000 personnes. Par ailleurs, une offre spéciale accompagnée d'une campagne 360° a été lancée

de juin à septembre. Le concept de cette offre était de permettre aux abonnés d'emmener avec eux et pour CHF 1.– la personne de leur choix, pour leur faire découvrir leur périmètre Mobilis le temps d'une journée. Ceci avait pour objectif d'encourager l'utilisation des transports publics pour les loisirs. Malgré le bilan mitigé, cette campagne nous a permis d'évaluer le marché et ses besoins, afin de proposer, ces prochaines années, des offres encore plus pertinentes.

La nouvelle solution Grands Comptes est en place et permet à la cellule opérationnelle, en collaboration avec les entreprises, de proposer aux organisations vaudoises constituées de collaborateurs bénéficiant d'un contrat de travail rémunéré (salariés) une solution simple et facile. Une dizaine de conventions ont été passées sur l'exercice 2018.

Le projet d'une nouvelle clé de répartition des recettes entre les entreprises partenaires, plus simple et plus prévisible, arrive à bout touchant. En effet, les grands principes ont été validés par l'ensemble des participants.

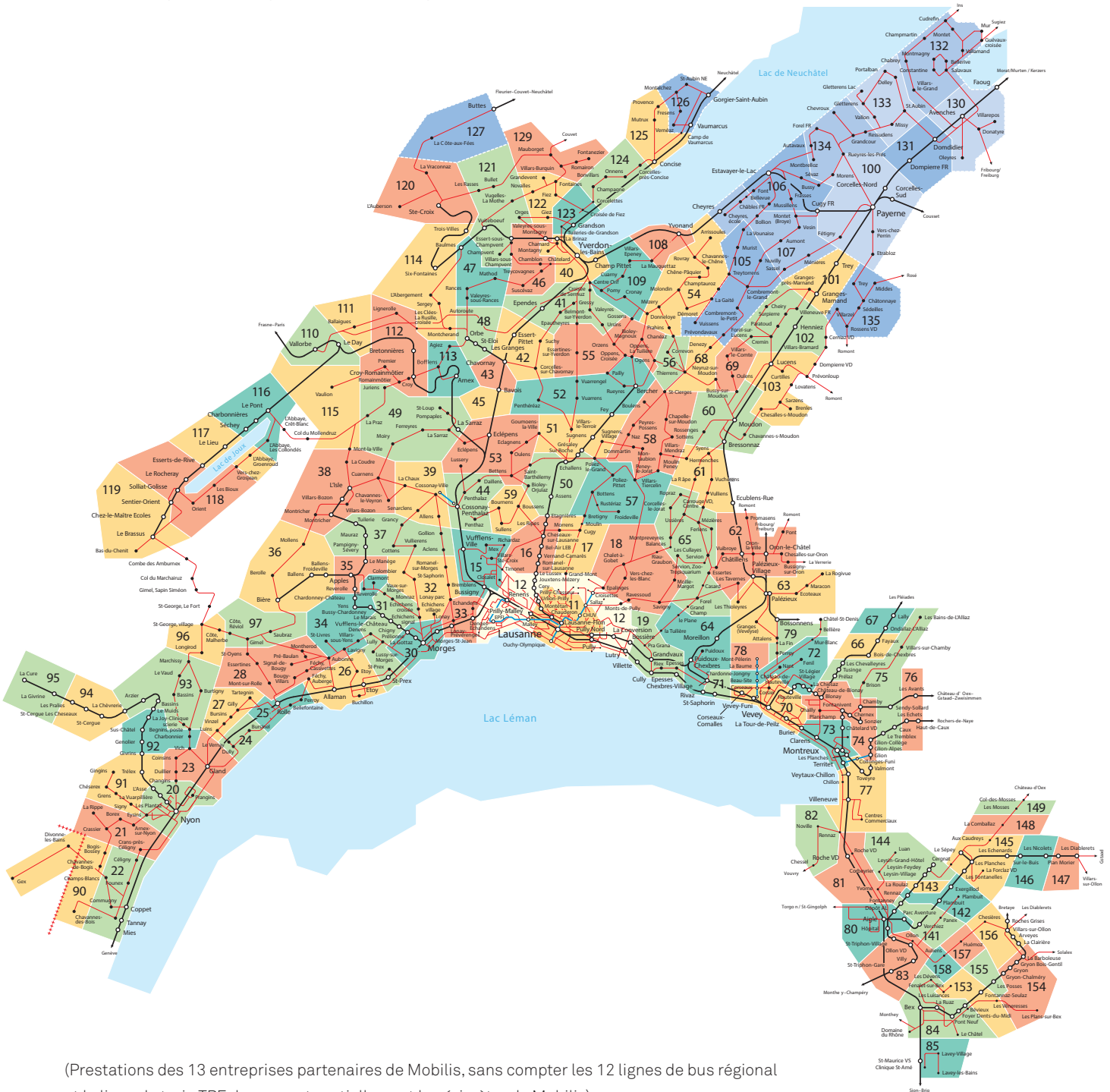
Après 8 années passées à la présidence de la communauté, Urs Hanselmann a quitté ses fonctions au 31 juillet 2018. Pour le remplacer, le comité directeur a élu Monsieur Roland Bonzon en tant que nouveau président. Urs Hanselmann continue de représenter les intérêts de Mobilis dans le cadre de la deuxième et dernière étape de mise en place de la nouvelle gouvernance nationale, prévue jusqu'à la fin de l'année 2019.

Roland Bonzon
Président de la CTV

A propos de la communauté tarifaire vaudoise (CTV)

L'année 2018 a été la 14^{ème} année d'activité de la CTV et la 2^{ème} année complète avec 13 entreprises de transport partenaires. En 2018, les entreprises de transport ont offert plus de 3100 kilomètres de réseau comprenant 2285 arrêts commerciaux, 4 axes «Grandes lignes CFF», 16 lignes REV CFF, 13 lignes de trains régionaux, 2 lignes de métro, 3 lignes de

funiculaire, 105 lignes de bus régionaux, 71 lignes de bus urbains, plusieurs services à la demande pour les régions à plus faible demande ainsi que des lignes de service de nuit pour les week-ends. Ce réseau, réparti sur 129 zones tarifaires, dessert ainsi 306 communes vaudoises.



(Prestations des 13 entreprises partenaires de Mobilis, sans compter les 12 lignes de bus régional et la ligne de train TPF desservant partiellement le périmètre de Mobilis)

Organisation

La communauté tarifaire vaudoise

est constituée en une société simple comprenant les 13 entreprises partenaires suivantes:

- :: **Chemins de fer fédéraux suisses SA: CFF**, à Berne
- :: **Chemin de fer Lausanne - Echallens - Bercher SA: LEB**, à Echallens, représenté par tl
- :: **CarPostal Suisse SA: CarPostal**, représenté par CarPostal Région Ouest, à Yverdon-les-Bains
- :: **Transports de la région Morges - Bière - Cossonay SA: MBC**, à Morges
- :: **Transports publics de la région lausannoise SA: tl**, à Renens
- :: **Compagnie du chemin de fer Nyon - St-Cergue - Morez SA: NStCM**, à Nyon
- :: **Transports publics de la Région Nyonnaise SA: TPN**, à Nyon, représentés par NStCM
- :: **Transport Vallée-de-Joux - Yverdon-les-Bains - Sainte-Croix SA: TRAVYS**, à Yverdon-les-Bains
- :: **Société Anonyme des auto-transports de la Vallée de Joux: AVJ**, aux Bioux, commune de l'Abbaye
- :: **Transports publics Vevey - Montreux - Chillon - Villeneuve SA: VMCV** à Clarens
- :: **Compagnie du chemin de fer Montreux - Oberland Bernois SA: MOB**, à Montreux
- :: **Transports Montreux - Vevey - Riviera SA: MVR**, à Montreux, représenté par MOB
- :: **Transports publics du Chablais SA: TPC**, à Aigle

Le comité directeur

de la société simple est constitué de la façon suivante:

AVJ	Didier Rey
CarPostal	Pierre-Alain Perren, Vice-président de la CTV
CFF	Alain Barbey
CTV	Roland Bonzon, Président de la CTV dès le 01.08.2018 Urs Hanselmann, Président de la CTV jusqu'au 31.07.2018
MOB et MVR	Vincent Brodard
MBC	Mauro Pascale
NStCM et TPN	Richard Zaugg
tl et LEB	Christophe Jemelin
TRAVYS	Jean-Luc Lecoultre
VMCV	Angela Schlegel dès le 01.09.2018 Daniel Monnet jusqu'au 31.08.2018
TPC	Grégoire Praz

Membres avec voix consultative

Canton de Vaud - Direction générale de la mobilité et des routes	Anne Salina Gianinazzi
Office fédéral des transports	Marie de Martignac

Cellule opérationnelle de la CTV

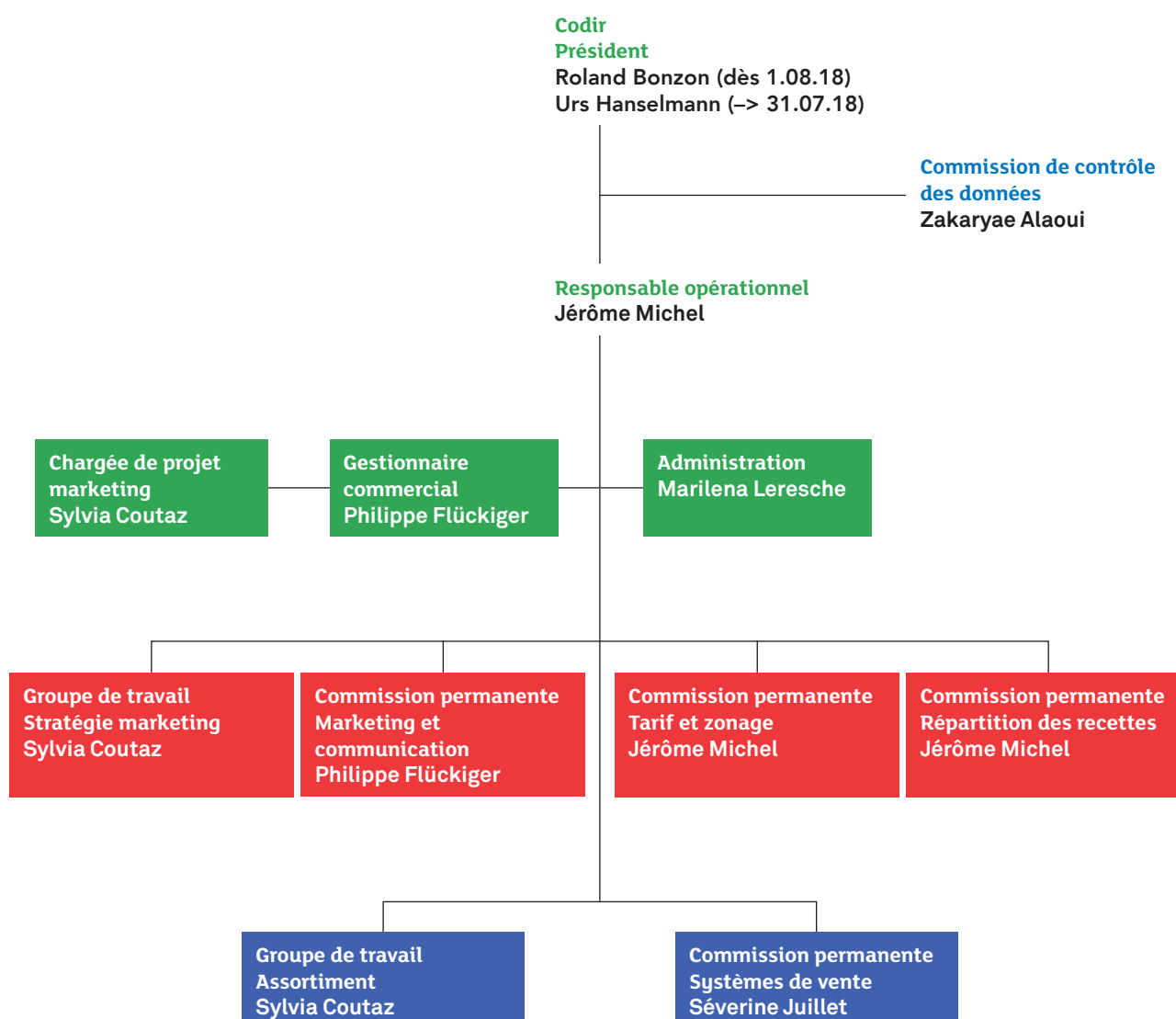
Responsable opérationnel	Jérôme Michel
Gestionnaire commercial	Philippe Flückiger
Chargée de projet marketing	Sylvia Coutaz
Administration	Marilena Leresche

Organe de révision

La révision des comptes de la CTV a été confiée à la fiduciaire Fiduconsult Lausanne SA.

Organigramme

La CTV est constituée d'une cellule opérationnelle, qui travaille en coordination avec 5 commissions et 2 groupes de travail, le tout dirigé par le comité directeur (Codir).



Activités du comité directeur

Le Codir, en charge du bon fonctionnement de la CTV, valide notamment ses grandes orientations stratégiques.

La CTV étant une société simple, les décisions principales se prennent à l'unanimité des membres du Codir. Ce dernier s'est réuni 11 fois en 2018 sous la présidence de Monsieur Urs Hanselmann puis de Monsieur Roland Bonzon.

Sur proposition des commissions permanentes et groupes de travail, les décisions marquantes du Codir en 2018 ont été les suivantes:

- :: Ratification de la convention de Grande gouvernance nationale C500 - 1^{ère} étape
- :: Validation de l'enquête de profil 2017
- :: Validation des grands principes de la nouvelle clé de répartition Mobilis
- :: Election d'un nouveau président pour la CTV
- :: Validation d'une nouvelle stratégie tarifaire
- :: Validation du plan marketing 2019 y compris l'offre loisirs II «Carte journalière de dézouage»
- :: Refacturation des frais de distribution du SD directement aux entreprises
- :: Choix du nouvel organe de révision pour 2018-2020

Activités des commissions permanentes et groupes de travail

En 2018, les commissions et les groupes ont tenu 40 séances au total, lors desquelles divers projets ont été travaillés. Parmi les plus importants figuraient la mise en place de l'offre Loisirs en été 2018, une étude de marché approfondie sur la perception du prix et de la structure tarifaire, les grands principes de la nouvelle clé de répartition des recettes de Mobilis et la mise en pratique d'une nouvelle méthode de calcul des partenariats.

Mesures de promotion en 2018

Campagne de marketing croisé avec le Service direct

À travers cette campagne, Mobilis a contacté près de 100'000 détenteurs d'abonnement demi-tarif et d'anciens détenteurs d'abonnements généraux afin de leur offrir un prix promotionnel pour l'achat d'un abonnement annuel Mobilis ou d'une carte journalière Mobilis Toutes zones.

En contrepartie, le SD a pu contacter les abonnés Mobilis afin de leur proposer l'achat d'un abonnement demi-tarif, ceci afin de les inciter à utiliser occasionnellement les transports publics dans le reste de la Suisse, à prix réduit.

Grâce à cette action, Mobilis a pu acquérir près de 700 nouveaux clients abonnés annuels, soit plus de CHF 650 000.- de nouvelles recettes.



Offre loisirs

«Carte accompagnant à CHF 1.-»

Cette offre valable du 1^{er} juin au 31 août 2018, proposait à nos clients abonnés de prendre avec eux un accompagnant pour la somme symbolique de CHF 1.-.

Le but était d'utiliser nos meilleurs ambassadeurs, les abonnés, afin de faire découvrir Mobilis à des clients plus occasionnels, parmi leurs proches ou amis.

Le prix symbolique de CHF 1.- démontrait à ses clients que Mobilis propose également des offres à des prix très attractifs, tout en donnant une image sympathique des transports publics.

Le bilan de cette offre permet à Mobilis de sonder le marché afin d'offrir à l'avenir des promotions encore plus pertinentes.

Chiffre d'affaires et répartition 2018

Introduction

Les recettes totales, hors transitoires, réparties entre les entreprises partenaires en 2018 s'élèvent à CHF 230.93 millions contre CHF 221.68 millions en 2017. Cela représente une progression de plus de 4.2%, surtout due à l'extension dans le Chablais vaudois. Cette augmentation est ressentie les deux années qui suivent cet évènement, principalement en raison du transfert des abonnés annuels du SD vers Mobilis.

Le chiffre d'affaires des ventes de titres de transport Mobilis en 2018 s'élève à CHF 232.68 millions contre CHF 226.09 millions en 2017, soit une progression de 2.9%. Les entreprises vendeuses de titres de transport Mobilis ont reçu CHF 18.79 millions d'indemnités de vente. Celles-ci sont financées par les entreprises recevant des recettes Mobilis proportionnellement aux montants perçus.

Description de la méthode de répartition des recettes

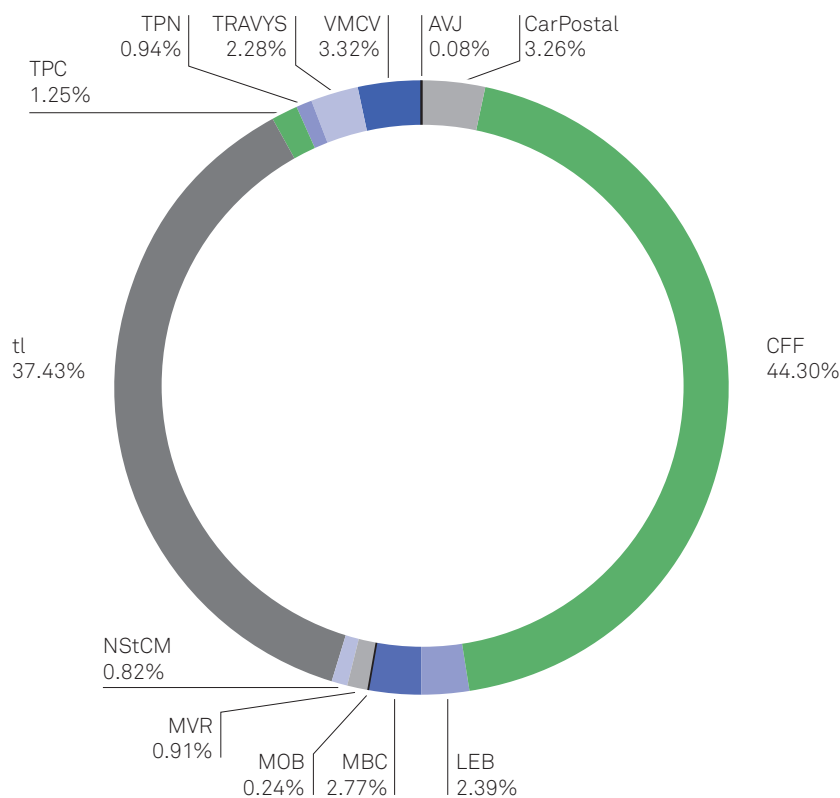
La clé de répartition Mobilis est une clé de répartition zonale, c'est-à-dire que les recettes sont tout d'abord réparties dans les zones où la recette a été consommée (zones de validité du titre de transport) pour être ensuite réparties entre les entreprises actives dans chaque zone, proportionnellement à leurs voyageurs et voyageurs-kilomètres.

En complément, des clés partielles sont nécessaires afin de corriger au mieux différents effets tels que les transbordements d'une entreprise à l'autre dans la dernière zone, la répartition des recettes entre les zones centrales urbaines et leur couronne, les titres de transport «toutes zones» sans indication des zones consommées et les recettes provenant des ventes d'abonnements demi-tarif. La réalisation et la maintenance de ces différentes clés partielles complexifient l'ensemble du processus de répartition tout en ne donnant que peu de prévisibilité aux entreprises. C'est pour cette raison que cette clé zonale sera remplacée dès l'exercice 2020 par une nouvelle clé de répartition semblable à celle des autres communautés tarifaires en Suisse.

Répartition des recettes totales en 2018

Les recettes totales TTC, y compris les variations de transitoires et hors recettes du SD, réparties entre les 13 entreprises partenaires de la CTV et correspondant au chiffre d'affaires total des ventes Mobilis sont les suivantes:

Société	Recettes 2018 TTC	Parts des recettes 2018
AVJ	187 087	0.08%
CarPostal	7 595 556	3.26%
CFF	103 076 756	44.30%
LEB	5 557 152	2.39%
MBC	6 440 489	2.77%
MOB	568 763	0.24%
MVR	2 106 226	0.91%
NStCM	1 919 389	0.82%
tl	87 100 491	37.43%
TPC	2 905 375	1.25%
TPN	2 191 421	0.94%
TRAVYS	5 295 676	2.28%
VMCV	7 733 903	3.32%
	232 678 282	100%



Compte de fonctionnement 2018

Description budget (en CHF, H.T.)	Dépenses	Canton VD	Entreprises
Entreprise gérante	290 162	142 206	147 956
Salaires et charges sociales	534 183	267 091	267 091
Communication et promotion	659 509		659 509
Autres charges	802 929	106 408	696 521
Total Frais de fonctionnement	2 286 783	515 705	1 771 077

Perspectives, défis et opportunités 2019

L'organisation globale de l'Alliance SwissPass doit encore être affinée pour entrer en vigueur au 1^{er} janvier 2020. Elle a pour objectif d'établir, entre autres, un système de transports publics simple et digne de confiance pour la clientèle et de renforcer la branche des transports publics dans le monde de la mobilité. Sa mission consiste aussi à accélérer les décisions et à les faire appliquer par tous, respectivement de standardiser au mieux les tarifs. Mobilis, l'une des plus grandes communautés du pays fera aussi part de ses points de vue et défendra les intérêts régionaux au sein des organes nationaux des communautés tarifaires suisses.

Au sein de la communauté, 15 mesures marketing sont à l'agenda, qui continuent ou s'ajoutent à celles faites en 2018. Parmi elles, le déploiement d'une deuxième offre spéciale saisonnière pour encourager les loisirs en transports publics, le développement de mesures pour contrer l'attrition des jeunes ou encore le renouvellement du site internet et une proposition de produits pour les excursionnistes dans le canton de Vaud.

Mobilis continuera en outre à offrir une solution partenaire pour les entreprises dans son périmètre, facilitant l'utilisation des transports publics pour les employés, à l'aide du système de rabais Grands Comptes.

Afin de mettre en place la nouvelle clé de répartition des recettes en 2020, Mobilis effectuera une nouvelle enquête de profil des titres de transport en 2019 dans le but d'utiliser des données de consommation les plus à jour possible. Il est probable que cette enquête soit la dernière faite de manière traditionnelle. En effet, la communauté Frimobil développe actuellement une solution d'enquête novatrice par reconnaissance photographique des titres de transport. Cette solution pourrait révolutionner la manière d'effectuer ces enquêtes à l'avenir.

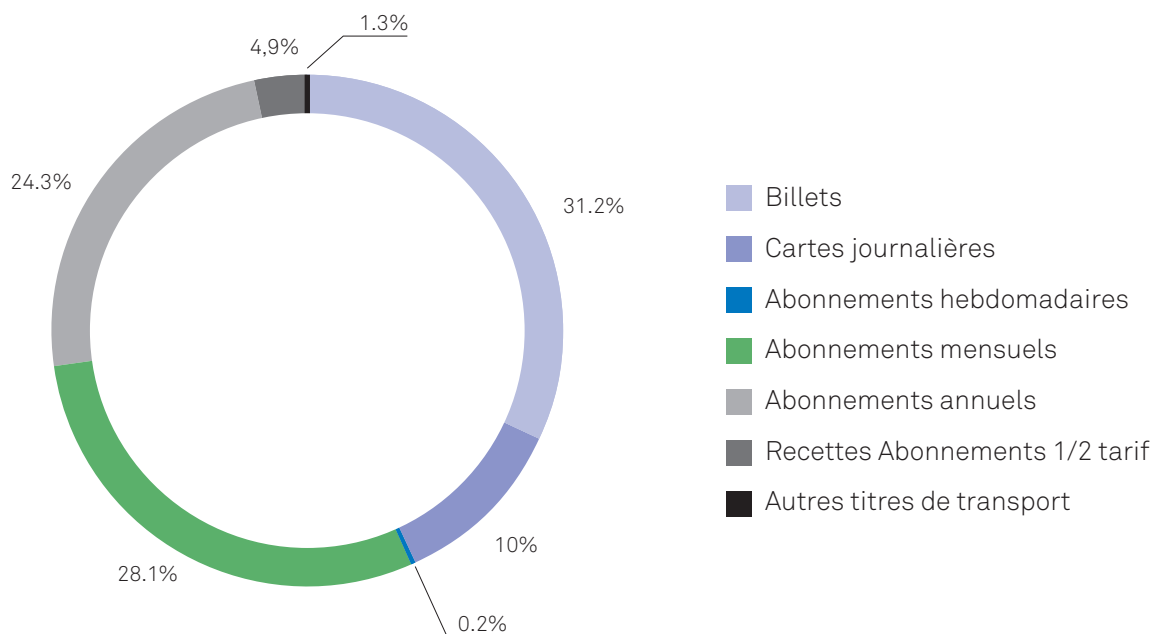
Chiffres-clés

Le chiffre d'affaires correspond aux recettes TTC des ventes Mobilis, sans le SD et y compris les variations de transitoires. Pour les voyageurs, les chiffres mentionnés comprennent uniquement les voyageurs avec un titre de transport Mobilis.

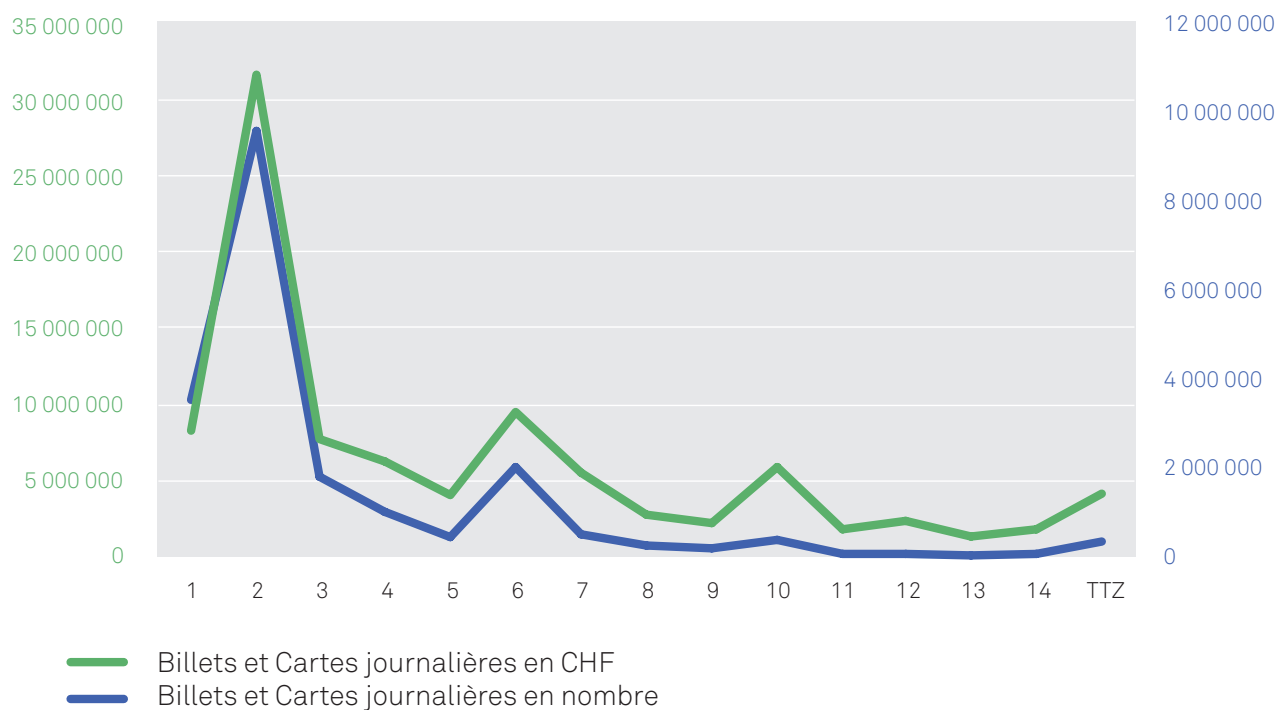
	2017	2018
Chiffre d'affaires	CHF 226 084 911	CHF 232 678 126
Total voyageurs transportés	140 millions	145 millions
Total voyageurs-kilomètres	763 millions	787 millions
Distance moyenne par voyageur *	5.45 km	5.43 km

* Il s'agit de la distance moyenne parcourue par voyageur transporté lors d'un trajet partiel en transport publics

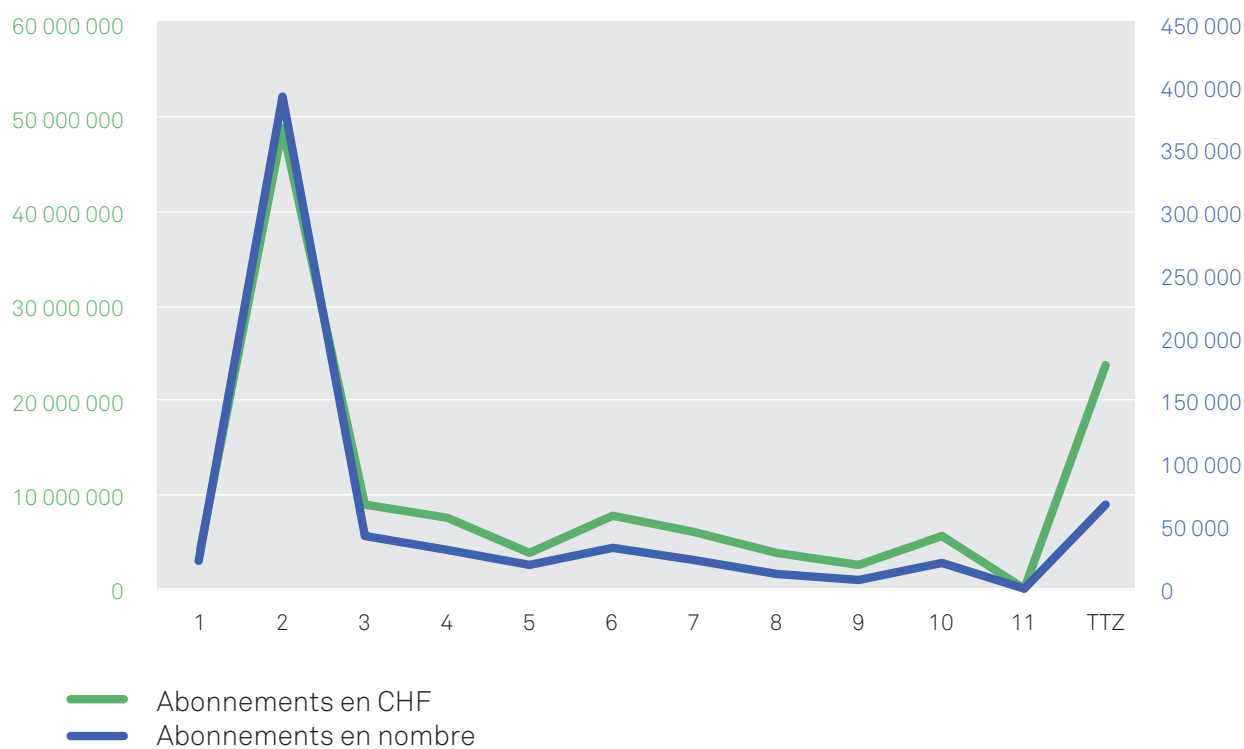
Part des recettes 2018 par titres de transport



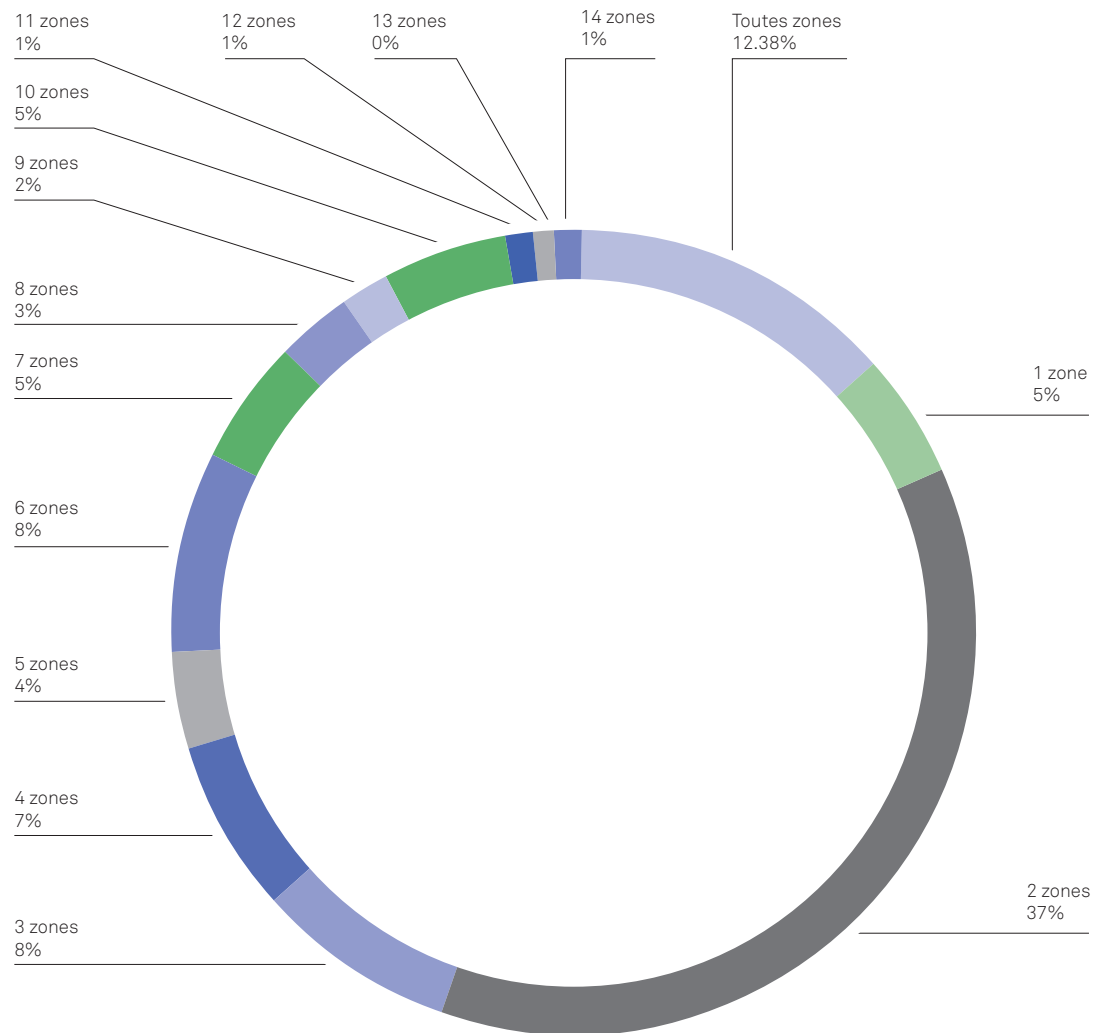
Ventes 2018 par rapport au nombre de zones - Billets et Cartes journalières



Ventes 2018 par rapport au nombre de zones – Abonnements



Part des recettes par nombre de zones vendues



*

* les zones 11 et 12 ne peuvent pas être vendues séparément (Grand Lausanne)

Annexe : Comptages et recettes par entreprise et type de lignes

Ces comptages et recettes ne concernent que les clients voyageant avec un titre de transport Mobilis. Les clients avec d'autres titres de transport du Service direct (abonnements généraux et autres) ne sont pas inclus dans ce tableau.

Jours comptés : 364 / année : 2018

Entreprise	Type de ligne	Comptages Mobilis			Recettes Mobilis (en CHF, TTC, hors transitoires)			Part voy.km Mobilis sur total trafic sur le périm.
		voyageurs	voyageurs km	Long/ voyageur [km]	Total	par voyageur	par voyageur km	
TL	bus régional	1 761 847	13 961 388	7,9	3 450 893	1,96	0,25	83%
TL	bus urbain	55 265 711	109 559 131	2,0	47 719 187	0,86	0,44	82%
TL	bus à la demande	49 415	270 810	5,5	65 914	1,33	0,24	66%
TL	ServiceNuit	31 571	352 749	11,2	76 668	2,43	0,22	82%
TL	Métros	34 760 213	89 782 707	2,6	34 874 016	1,00	0,39	77%
LEB	train régional	2 961 666	19 899 611	6,7	5 550 279	1,87	0,28	79%
MOB	train régional	343 501	1 654 403	4,8	581 656	1,69	0,35	22%
MVR CEV	train régional	663 123	2 692 000	4,1	1 045 734	1,58	0,39	60%
MVR MTGN	train régional	268 603	1 483 150	5,5	594 287	2,21	0,40	33%
MVR VC	train régional	233 211	1 765 401	7,6	467 121	2,00	0,26	69%
VMCV	bus régional	394 031	2 834 339	7,2	663 551	1,68	0,23	62%
VMCV	bus urbain	6 077 482	15 547 715	2,6	6 980 257	1,15	0,45	70%
TRAVYS OC	train régional	215 439	723 886	3,4	250 143	1,16	0,35	72%
TRAVYS PBR	train régional	256 461	2 470 726	9,6	770 705	3,01	0,31	61%
TRAVYS/YSC	train régional	467 160	8 468 223	18,1	1 570 742	3,36	0,19	65%
TRAVYS AYS	bus régional	136 343	644 894	4,7	120 717	0,89	0,19	91%
TRAVYS TPY	bus régional	164 435	2 357 846	14,3	560 309	3,41	0,24	72%
TRAVYS TPY	bus urbain	2 285 642	4 331 144	1,9	2 052 885	0,90	0,47	73%
AVJ	bus régional	75 037	481 243	6,4	183 060	2,44	0,38	84%
MBC	train régional	775 285	5 740 047	7,4	1 508 230	1,95	0,26	66%
MBC	bus régional	631 110	3 807 913	6,0	1 062 305	1,68	0,28	72%
MBC	bus urbain	3 278 208	9 780 580	3,0	3 838 009	1,17	0,39	75%
MBC	bus à la demande	784	6 715	8,6	1 166	1,49	0,17	72%
MBC	ServiceNuit	2 786	16 167	5,8	4 178	1,50	0,26	72%
TPN	bus régional	1 118 728	5 283 252	4,7	1 283 987	1,15	0,24	63%
BNP	bus urbain	1 145 385	2 242 797	2,0	932 781	0,81	0,42	71%
NSTCM	train régional	1 033 121	8 406 169	8,1	1 925 697	1,86	0,23	71%
TPC-al	train régional	284 835	4 743 282	16,7	847 368	2,97	0,18	75%
TPC-aomc	train régional	336 659	1 921 157	5,7	408 322	1,21	0,21	57%
TPC-asd	train régional	138 987	2 020 577	14,5	360 310	2,59	0,18	67%
TPC-bvb	train régional	383 218	1 697 778	4,4	408 143	1,07	0,24	64%
TPC	bus régional	385 768	3 369 368	8,7	679 242	1,76	0,20	70%
TPC	bus urbain	123 963	457 960	3,7	138 087	1,11	0,30	83%
CARP	bus régional	4 636 357	30 098 670	6,5	7 449 684	1,61	0,25	70%
CARP	bus urbain	209 844	535 992	2,6	181 553	0,87	0,34	74%
CARP	bus à la demande	3 135	20 625	6,6	4 123	1,32	0,20	74%
CFF	train régional+GL	23 637 181	427 705 489	18,1	102 315 284	4,33	0,24	30%
TOTAL CTV		144 536 245	787 135 904	5,4	230 926 591	1,60	0,29	41%
Sous-total ET (avec regroupement)								
TL		91 868 757	213 926 785	2,3	86 186 677	0,94	0,40	80%
LEB		2 961 666	19 899 611	6,7	5 550 279	1,87	0,28	79%
Goldenpass		1 508 438	7 594 954	5,0	2 688 797	1,78	0,35	40%
VMCV		6 471 513	18 382 054	2,8	7 643 808	1,18	0,42	68%
TRAVYS		3 525 480	18 996 719	5,4	5 325 501	1,51	0,28	68%
AVJ		75 037	481 243	6,4	183 060	2,44	0,38	84%
MBC		4 688 173	19 351 422	4,1	6 413 887	1,37	0,33	72%
TPRNOV		3 297 234	15 932 218	4,8	4 142 465	1,26	0,26	68%
TPC		1 653 430	14 210 122	8,6	2 841 471	1,72	0,20	69%
CARP		4 849 336	30 655 287	6,3	7 635 361	1,57	0,25	70%
CFF		23 637 181	427 705 489	18,1	102 315 284	4,33	0,24	30%
TOTAL CTV		144 536 245	787 135 904	5,4	230 926 591	1,60	0,29	41%
Sous-total type de ligne								
CFF (régional + grandes lignes)		23 637 181	427 705 489	18,1	102 315 284	4,33	0,24	30%
train régional (sans CFF)		8 361 269	63 686 410	7,6	16 288 736	1,95	0,26	65%
Métros		34 760 213	89 782 707	2,6	34 874 016	1,00	0,39	77%
bus régional		9 303 656	62 838 913	6,8	15 453 748	1,66	0,25	72%
bus urbain		68 386 235	142 455 319	2,1	61 842 759	0,90	0,43	80%
bus à la demande		53 334	298 150	5,6	71 203	1,34	0,24	66%
service de nuit		34 357	368 916	10,7	80 846	2,35	0,22	82%
TOTAL CTV		144 536 245	787 135 904	5,4	230 926 591	1,60	0,29	41%

Notes:

Profils de ligne: enquête octobre 2017, exception pour CFF, PBr, MOB, MVR-CEV et MVR-MGN: système HOP de l'année en cours.

Les voyageurs-kilomètres tiennent compte de pondération de pente notamment pour lignes MVR CEV, MVR MTGN, funiculaires et métro M2.

Les valeurs des tableaux représentent les totaux sur l'année horaire, soit sur 364 ou 371 jours selon l'année considérée.

Le trafic considéré est uniquement dans le périmètre Mobilis.

Glossaire

Alliance SwissPass

Fusion de la gouvernance des organes de gestion du SD et des communautés tarifaires suisses

Attrition

Diminution d'un segment de clients

C500

Convention décrivant les relations entre le SD et les communautés tarifaires suisses

CCD

Commission de contrôle des données voyageurs de la CTV

ch-direct

Organe de gestion du SD

Codir

Comité directeur de la communauté tarifaire vaudoise

CTV

Communauté tarifaire vaudoise

Frais de distribution

Coûts liés à l'exploitation, l'amortissement et la maintenance des systèmes de vente des ET

Enquête de profil

Enquête de structure des titres de transport de la CTV

ET

Entreprise de transports publics

Grands Comptes

Solution de partenariat proposée aux entreprises qui souhaitent participer aux frais de transport de leurs employés

Grand Lausanne

Tarif unique pour le centre de l'agglomération lausannoise regroupant les zones tarifaires 11 et 12

HOP

Méthode d'enquête de structure des titres de transport utilisé par les CFF, Travys (ligne Le Pont-Brassus) et MOB/MVR

SD

Service direct; recouvre les moyens de voyager avec la plupart des ET suisses (abonnements généraux, demi-tarif, billets et abonnements de parcours, etc.)

SwissPass

Support commun pour les titres de transport de l'ensemble de la Suisse (SD, communautés tarifaires, autres prestataires de services)

Voyageurs-kilomètres

Nombre de kilomètres cumulés par les voyageurs transportés



Mobilis

Communauté tarifaire vaudoise

Ch. du Closel 15

Case Postale

1020 Renens 1

www.mobilis-vaud.ch